

**İĐDIR  
VALİLİĐİ**

**ENGİNALAN İLKOKULU/ORTAOKULU  
2024-2028 STRATEJİK PLANI**



*“Toplumun Düşmanı Cehalet, Cehaletin Düşmanı Öğretmendir.”*

*Mustafa Kemal ATATÜRK*

## SUNUŞ



“ Bilgi çağında bulunduğumuz şu günlerde, bilgiye ulaşmak ne kadar kolay olsa da onun genç zihinlere işlendiği bir atölye olan okullarımızın önemi halen gün ışığı gibi ortadadır. Bilginin kolay ulaşılabilirliği okul ortamının önemini azaltmamış aksine artırmıştır.

*Iğdır ilimizin stratejik konumu gibidir okullarımız. Her an her şeye hazır olmak zorunda olduğumuz bir konum. Bütün etmenleri göz önünde bulundurarak ilerlemek zorundayız. Bir okul ortamının daha etkin kullanılabilmesi için gerekenleri planlamak ve sonuçları kıyaslamak için çalışıyoruz.*

*Bu mihvalde planlı eğitimin önemini bilerek ilerlemektir amacımız. Her türlü etkenleri, ihtimalleri hesaplayarak sağlıklı sonuçlara ulaşmak için stratejik planlama yapmaktayız. Eğitimin her türlü safhasında emeği geçen öğretmen ve idarecilerimize teşekkür eder başarılar dilerim.”*

**Celal TAŞDEMİR**

**Okul Müdürü**

**SUNUŞ****İÇİNDEKİLER****TABLolar****ŞEKİLLER****TANIMLAR****GİRİŞ**

<b>1. BÖLÜM: STRATEJİK PLANHAZIRLIK SÜRECİ</b>	<b>8</b>
A. Strateji Geliştirme Kurulu	8
B. Stratejik Plan Hazırlama Ekibi	8
<b>2. BÖLÜM: DURUMANALİZİ</b>	<b>9</b>
A. Kurumsal Tarihçe	9
B. Uygulanmakta Olan Stratejik Planın Değerlendirilmesi	10
C. Faaliyet Alanları ile Ürün ve Hizmetlerin Belirlenmesi	11
D. Paydaş Analizi	12
E. Kuruluş İçi Analiz	20
F. GZFT Analizi	22
G. Tespitler ve İhtiyaçların Belirlenmesi	23
<b>3. BÖLÜM: GELECEĞE BAKIŞ</b>	<b>24</b>
A. Misyon, Vizyon, Temel Değerler	24
B. Stratejik Amaçlar	25
C. Stratejik Hedefler, Performans Göstergeleri, Stratejiler	27
D. Maliyetlendirme	43
E. İzleme ve Değerlendirme	43
<b>EKLER</b>	<b>45</b>

**TABLolar****SAYFA**

Tablo 1: Faaliyet Alanı-Ürün/Hizmet Listesi	11
Tablo 2: Paydaş Tablosu	12
Tablo 3: Paydaşların Önceliklendirilmesi	12
Tablo 4: Paydaş Görüşlerinin Alınmasına İlişkin Çalışmalar	13
Tablo 5: Okul Yönetici Sayıları	20
Tablo 6: Öğretmen, Öğrenci, Derslik Sayıları	20
Tablo 7: Branş Bazında Öğretmen Norm, Mevcut, İhtiyaç Sayıları	20
Tablo 8: Yardımcı Personel/Destek Personeli Sayısı	20
Tablo 9: Okul Binasının Fiziki Durumu	21
Tablo 10: Teknoloji ve Bilişim Altyapısı	21
Tablo 11: Tahmini Kaynaklar	21
Tablo 12: GZFT Listesi	22
Tablo 13: Tespitler ve İhtiyaçlar	23
Tablo 14: Stratejik Amaçlar, Hedefler	25
Tablo 15: Tahmini Maliyetler	43
Tablo 16: Strateji Geliştirme Kurulu	45
Tablo 17: Stratejik Planlama Ekibi	45

**ŞEKİLLER****SAYFA**

Şekil 1: Enginalan İlkokulu/Ortaokulu 2024-2028 Stratejik Plan Hazırlama Modeli	8
Şekil 2: Yönetici, Öğretmen ve Personel İç Paydaş Anketi Sonuçları A	14
Şekil 3: Yönetici, Öğretmen ve Personel İç Paydaş Anketi Sonuçları B	15
Şekil 4: Yönetici, Öğretmen ve Personel İç Paydaş Anketi Sonuçları C	16
Şekil 5: Öğrenci ve Veli İç Paydaş Anketi Sonuçları A	17
Şekil 6: Öğrenci ve Veli İç Paydaş Anketi Sonuçları B	18
Şekil 7: Öğrenci ve Veli İç Paydaş Anketi Sonuçları C	19
Şekil 8: Stratejik Plan İzleme ve Değerlendirme Modeli	44

## TANIMLAR

**Stratejik Plan:** Kamu idarelerinin orta ve uzun vadeli amalarını, temel ilke ve politikalarını, hedef ve önceliklerini, performans ölçütlerini ve bunlara ulaşmak için izlenecek yöntemler ile kaynak dağılımlarını içeren plandır (5018 s. Kamu Mali Yönetimi ve Kontrol Kanunu, Madde 3)

**Stratejik Plan Genelgesi:** 2024-2028 dönemi stratejik plan çalışmalarının başlatılması için Milli Eğitim Bakanlığı Strateji Geliştirme Başkanlığı tarafından hazırlanarak duyurulan 06.10.2022 tarih ve 2022/21 sayılı genelgedir.

**Hazırlık Programı:** 2024-2028 dönemi stratejik plan hazırlık sürecinin aşamalarını, bu aşamalarda gerçekleştirilecek faaliyetleri, bu aşama ve faaliyetlerin tamamlanacağı tarihleri gösteren zaman çizelgesini, kurul ve ekip üyelerinin sayısını ve niteliğini açıklayan programdır.

**Misyon:** Kurumun/kuruluşun var oluş sebebini açıklayan, kurumun/kuruluşun kimlere, hangi amaçla ve hangi alanda hizmet verdiğini yöntemleriyle birlikte açıklayan bildirgedir.

**Vizyon:** Kurumun/kuruluşun ideal geleceğini sembolize eden, plan dönemi sonunda nerede olmak istediğini, nereye varmak istediğini ifade eden bildirgedir.

**Amaç:** Kurumun/kuruluşun plan dönemi sonuna kadar genel olarak elde etmek ve ulaşmak istediği sonucu ifade eder.

**Hedef:** Amaların spesifik (özel) ve nicel verilerle ölçülebilir, gerçekleştirilebilir ve somut şekilde ifade edilmesidir.

**Paydaş:** Kurumla/kuruluşla doğrudan veya dolaylı ilgisi olan, her ne suretle olursa olsun kurumdan etkilenen ve kurumu etkileyen kişi, gurup, kurum ve kuruluşları ifade eder.

**GZFT (SWOT) Analizi:** Kurumun güçlü ve zayıf yönlerinin belirlenmesi, kurum için mevcut fırsatların ve tehditlerin tespit edilmesi amacıyla farklı teknikler kullanılarak yapılan analizdir.

**Faaliyet:** Belirli bir amaca ve hedefe yönelen, başlı başına bir bütünlük oluşturan, yönetilebilir ve maliyetlendirilebilir üretim veya hizmetlerdir.

**Performans Göstergesi (PG):** Stratejik planda hedeflerin ölçülebilirliğini miktar ve zaman boyutuyla ifade eden göstergelerdir.

**Stratejik Plan Değerlendirme Raporu:** İzleme tabloları ile değerlendirme sorularının cevaplarını içeren ve her yıl şubat ayının sonuna kadar hazırlanan rapordur.

## GİRİŞ

İli	IĞDIR	İlçesi:	MERKEZ
Adres	Enginalan Köyü- No: 70	Coğrafi Konum	<a href="#">Enginalan İlkokulu Konum</a>
Telefon	0476 226 2635	Faks:	-
e-Posta	737057@meb.k12.tr	Web Adresi	<a href="https://enginalanilkokulu.meb.k12.tr/">https://enginalanilkokulu.meb.k12.tr/</a>
Kurum Kodu	737057-737758	Öğretim Şekli	Normal (Tam Gün)

Enginalan İlkokulu/Ortaokulu, 2024-2028 Stratejik Planı hazırlık çalışmaları, Milli Eğitim Bakanlığı Strateji Geliştirme Başkanlığı'nın 06.10.2022 tarih ve 2022/21 sayılı Genelgesi ve hazırlık programı doğrultusunda Iğdır İl Milli Eğitim Müdürlüğü'nün hazırladığı İl, İlçe, Okul/Kurum Stratejik Plan Çalışma Takvimi'ne uygun olarak başlatılmıştır. 25 Kasım 2023-30 Aralık 2023 tarihleri arasında Okul Strateji Geliştirme Kurulu ve Stratejik Planlama Ekibi oluşturulmuştur. Stratejik Plan Hazırlama Ekibi, Iğdır İl Milli Eğitim Müdürlüğü Ar-Ge Biriminin düzenlediği eğitim ve bilgilendirme toplantısına katılmıştır. Hazırlık çalışmalarının tamamlanmasının ardından kurumumuzun stratejik plan hazırlama modeline uygun olarak Durum Analizi çalışmaları yapılmıştır. Bu kapsamda; kurumsal tarihçenin hazırlanması, uygulanmakta olan stratejik planın değerlendirilmesi, faaliyet alanları ve ürün-hizmetlerin değerlendirilmesi, kuruluş içi analiz, GZFT Analizi tamamlanmış, buna göre 2024-2028 stratejik planına temel oluşturacak gelişim alanları belirlenmiştir.

Paydaş Analizi çalışmalarının ardından "Kurum İçi Analiz, GZFT Analizi" çalışmaları yapılmış, "Tespit ve İhtiyaçlar" belirlenmiştir. "Durum Analizi" çalışmasından elde edilen sonuçlarla "Geleceğe Bakış" bölümünün hazırlanmıştır. Bu bölümde "Misyon, Vizyon ve Temel Değerler" ile birlikte Müdürlüğümüzün 2024-2028 dönemini kapsayan 5 yıllık süreçte amaçları, hedefleri, performans göstergeleri ve stratejilerine yer verilmiştir. Hedeflerimizi gerçekleştirebilmek için her bir hedefe mahsus olmak üzere 5 yıllık dönem için tahmini maliyet belirlenmiştir.

İzleme ve değerlendirme modeli hazırlanarak stratejik plan çalışmaları tamamlanmıştır. Stratejik planımız, incelenmek üzere İl Milli Eğitim Müdürlüğü Ar-Ge Birimine gönderilmiştir. Düzeltme işlemlerinin ardından Iğdır İl Milli Eğitim Müdürlüğü tarafından onaylanan planımız, okulumuzun resmi internet sitesinde kamuoyu ile paylaşılmıştır.

# 1. BÖLÜM: STRATEJİK PLAN HAZIRLIK SÜRECİ

06.10.2022 tarih ve 2022/21 sayılı Genelge ile birlikte hazırlanan MEB 2024-2028 Stratejik Plan Hazırlık Programında belirtilen takvime, usul ve esaslara uygun olarak Okulumuz Strateji Geliştirme Kurulu ve Stratejik Planlama Ekibi oluşturulmuş ve İl Milli Eğitim Müdürlüğü Ar-Ge birimine bilgi verilmiştir.

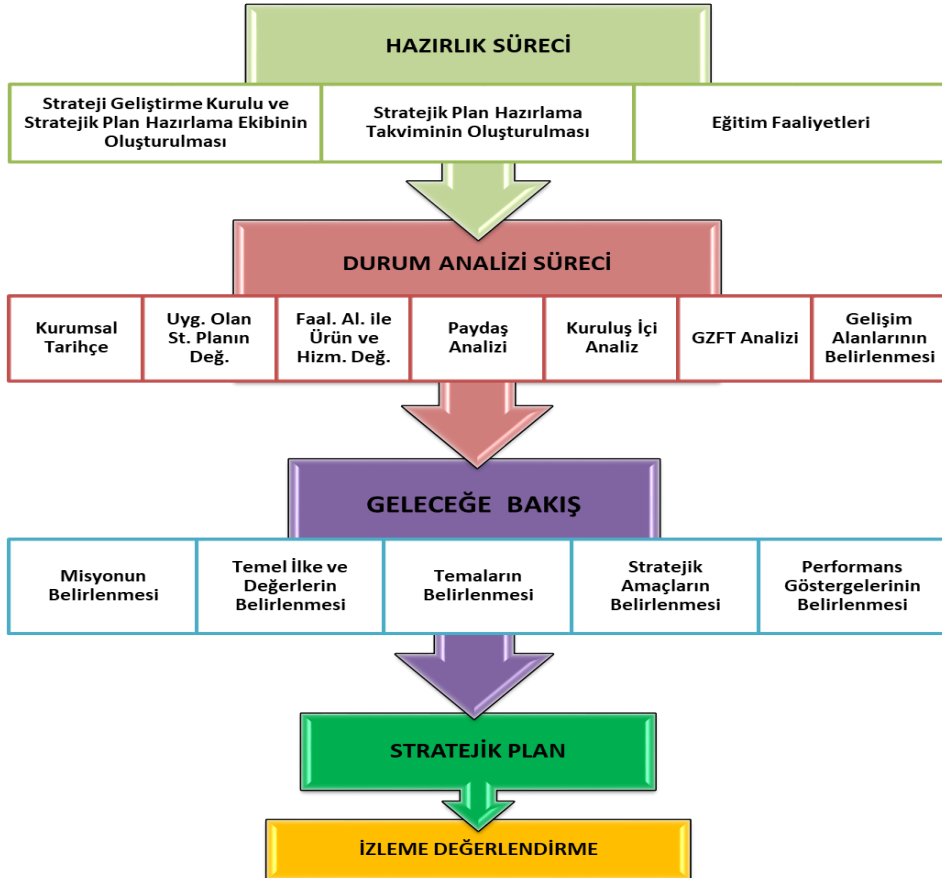
## A. Strateji Geliştirme Kurulu

Okulumuz Strateji Geliştirme Kurulu; Okul Müdürü başkanlığında, okul aile birliği başkanı, 3 gönüllü öğretmen olmak üzere toplam 5 kişiden oluşturulmuştur (Okulumuzda 1 müdür yardımcısı bulunduğu ve stratejik planlama ekibi başkanı olarak görevlendirildiğinden, kurulda müdür yardımcısı yerine 1 öğretmen görevlendirilmiştir) (Tablo 16).

## B. Stratejik Planlama Ekibi

Okulumuz Stratejik Planlama Ekibi; 1 müdür yardımcısı başkanlığında, 3 gönüllü öğretmen üye ile 1 gönüllü veli üye olmak üzere toplam 5 kişiden oluşturulmuştur (Tablo 17).

Şekil 1. Enginalan İlkokulu/Ortaokulu Stratejik Plan Hazırlama Modeli





## 2. BÖLÜM: DURUM ANALİZİ

### A. Kurumsal Tarihçe



Okulumuz 1953 yılında 4 derslikli bir taş binada hizmete açılmıştır. Zamanla artan köy nüfusuna cevap veremeyen okul genişletilmiş ve 2001 yılında 9 derslikli bir ek bina yapılmıştır. 2009 yılı yaz döneminde okul bahçesi içerisinde bulunan ve kullanılmayan okul lojmanı, okul çalışanları tarafından düzenlenerek yeni ana sınıfı haline getirilmiştir. Ayrıca yine bir kısmı okul arazisi üzerine kurulu köy odası, köy halkı tarafından okula verilmiştir. Bu yeni oda yine okul öğretmenlerinin desteği ile Fen ve Teknoloji laboratuvarına dönüştürülmüştür. Artan derslik sayısı ile okulumuz branş bazında da derslik sistemine geçmiştir.

Bugün okulumuz; 14 derslik, 1 ana sınıfı, 1 BT laboratuvarı, 1 Kantin, 10 öğretmen, 2 idari personel ve 1 hizmetli ile çalışmalarına devam etmektedir. Okulumuz ulaşım yönünden şehir merkezine yakınlığı ile öğrenci öğretmen ve velilerin iletişimini kolaylaştırmaktadır. Okul aile işbirliğine dayalı düzenli olarak veli ziyaretleri gibi pek çok faaliyet yapılmaktadır. Köyün mesleki dağılımı ise genelde çiftçilikle beraber şehir merkezine yakınlığından dolayı hizmet sektörü olarak görülmektedir. Öğretmen öğrenci veli ilişki eksenini okulun konumu ve köyün sosyo ekonomik faaliyetleri doğrudan etkilemektedir. Genel başarının artırılması adına da okul ve okul dışı faaliyetlerde bu doku dikkate alınmaktadır. Nitekim okulumuzun sportif akademik vs. başarılarında da bu görülmektedir. İl bazında yapılan yarışma etkinlik ve faaliyetlere öğrenci ve öğretmen bazında yüksek katılım görülmektedir.

## B. Uygulanmakta Olan Stratejik Planın Deęerlendirmesi

Okulumuzun mevcut stratejik plan deęerlendirmesini ilkokul m¼d¼r yardımcısı M¼rteza IFLİK yapmıřtır. Enginalan İlkokulu/Ortaokulu 2019-2023 Stratejik Planı, 31 Aralık 2023 tarihine kadar 5 yıl s¼reyle uygulanmıřtır.

Genel olarak d¼zenlenen stratejik plan istenen d¼zeyde istenen hedeflere yeterli d¼zeyde ulařamamıřtır. Bunda pandeminin etkisi b¼y¼k rol oynamıřtır. Salgın sebebiyle ¼lkemiz genelinde uygulanan kısıtlama tedbirleri kapsamında y¼z y¼ze eęitime ara verilmiř, Bakanlıęımızın talimatları doęrultusunda evrimii eęitim yapılmıřtır. Bu s¼rete stratejik planımızda yer alan hedeflerin bazılarını gerekleřtirmek m¼mk¼n olmamıřtır. Ancak, bu zorlu s¼rete okulumuz, ¼ęrencilerin eęitimine kesintisiz devam ederek, evrimii eęitim platformları aracılıęıyla kaliteli bir eęitim saęlama konusunda bařarılı olmuřtur.

Ayrıca, evrimii eęitime geilerek derslerin MEB talimatıyla EBA ¼zerinden iřlenmesi ve ¼ęretmenlerin EBA sistemine kayıtlarının zorunlu olması sebebiyle EBA kullanan ¼ęretmen ve ¼ęrenci oranı g¼stergeleri 2023 hedefini ařmıř, bu g¼stergenin gerekleřmesi iin bařka herhangi bir alıřma yapmaya gerek kalmamıřtır.

Salgın s¼recinde yařanan deęiřkenlere raęmen eęitim-¼ęretim faaliyetlerine ara vermeden devam edilmiřtir. Y¼z y¼ze eęitime ara verilmesi nedeniyle ¼ęrencilerimizde ortaya ıkması muhtemel sosyal ve akademik eksiklerin tamamlanması iin telafi programları, egzersiz alıřmaları, Destekleme ve Yetiřtirme Kursları (DYK), İlkokullarda Yetiřtirme Programı (İYEP) uygulanmıřtır. Bu telafi alıřmaları sayesinde ¼ęrencilerimizin geliřimini desteklemek ve kayıplarını en aza indirmek iin yoęun gayret g¼sterilmiřtir.

Okulumuzun stratejik planında yer alan alıřmalar, İl ve İle Milli Eęitim M¼d¼rl¼ę¼ alıřmalarıyla eřg¼d¼ml¼ olarak gerekleřtirilmiř, 2019-2023 Stratejik Plan s¼reci tamamlanmıřtır. Bu s¼rete elde edilen tecr¼beler, gelecekteki planlama ve eęitim stratejileri iin ¼nemli birer kaynak oluřturacaktır.

## E. Faaliyet Alanları ile Ürün ve Hizmetlerin Belirlenmesi

Tablo 1 Faaliyet Alanı-Ürün/Hizmet Listesi

FAALİYET ALANI	ÜRÜN/HİZMETLER
<b>A- Eğitim-Öğretim Hizmetleri</b>	<ol style="list-style-type: none"><li>1. Eğitim-öğretim iş ve işlemleri</li><li>2. Ders Dışı Faaliyet İş ve İşlemleri</li><li>3. Özel Eğitim Hizmetleri</li><li>4. Kurum Teknolojik Altyapı Hizmetleri</li><li>5. Anma ve Kutlama Programlarının Yürütülmesi</li><li>6. Sosyal, Kültürel, Sportif Etkinlikler</li><li>7. Öğrenci İşleri (kayıt, nakil, ders programları vb.)</li><li>8. Zümre Toplantılarının Planlanması ve Yürütülmesi</li></ol>
<b>B- Stratejik Planlama, Araştırma-Geliştirme</b>	<ol style="list-style-type: none"><li>1. Stratejik Planlama İşlemleri</li><li>2. İhtiyaç Analizleri</li><li>3. Eğitime İlişkin Verilerin Kayıtlanması</li><li>4. Araştırma-Geliştirme Çalışmaları</li><li>5. Projeler Koordinasyon</li><li>6. Eğitimde Kalite Yönetimi Sistemi (EKYS) İşlemleri</li></ol>
<b>C- İnsan Kaynaklarının Gelişimi</b>	<ol style="list-style-type: none"><li>1. Personel Özlük İşlemleri</li><li>2. Norm Kadro İşlemleri</li><li>3. Hizmet içi Eğitim Faaliyetleri</li></ol>
<b>D- Fiziki ve Mali Destek</b>	<ol style="list-style-type: none"><li>1. Okul Güvenliğinin Sağlanması</li><li>2. Ders Kitaplarının Dağıtımı</li><li>3. Taşınır Mal İşlemleri</li><li>4. Taşınır Eğitim İşlemleri</li><li>5. Temizlik, Güvenlik, Isıtma, İğdırlatma Hizmetleri</li><li>6. Evrak Kabul, Yönlendirme ve Dağıtım İşlemleri</li><li>7. Arşiv Hizmetleri</li><li>8. Sivil Savunma İşlemleri</li></ol>
<b>E-Denetim ve Rehberlik</b>	<ol style="list-style-type: none"><li>1. Okul/Kurumların Teftiş ve Denetimi</li><li>2. Öğretmenlere Rehberlik ve İşbaşında Yetiştirme Hizmetleri</li><li>3. Ön İnceleme, İnceleme ve Soruşturma Hizmetleri</li></ol>
<b>F-Halkla İlişkiler</b>	<ol style="list-style-type: none"><li>1. Bilgi Edinme Başvurularının Cevaplanması</li><li>2. Protokol İş ve İşlemleri</li><li>3. Basın, Halk ve Ziyaretçilerle İlişkiler</li><li>4. Okul-Aile İşbirliği</li></ol>

## F. Paydaş Analizi

Kurumumuzun faaliyet alanları dikkate alınarak, kurumumuzun faaliyetlerinden yararlanan, faaliyetlerden doğrudan/dolaylı ve olumlu/olumsuz etkilenen veya kurumumuzun faaliyetlerini etkileyen paydaşlar (kişi, grup veya kurumlar) tespit edilmiştir.

### Paydaşların Tespiti

Tablo 2 Paydaş Tablosu

Paydaş Adı	İç Paydaş	Dış Paydaş
Iğdır Valiliği		√
Iğdır İl Millî Eğitim Müdürlüğü		√
Okul Müdürümüz	√	
Öğretmenlerimiz	√	
Öğrencilerimiz	√	
Velilerimiz	√	
Personelimiz	√	
İl Belediye Başkanlığı		√
Mahalle Muhtarlığı		√

### Paydaşların Önceliklendirilmesi

Paydaşların önceliklendirilmesi; Kamu İdareleri İçin Stratejik Planlama Kılavuzunda (2021; 3.1 Sürüm) belirtilen Paydaş Etki/Önem Matrisi'nden (Tablo 7) yararlanılarak hazırlanmıştır.

Tablo 3 Paydaşların Önceliklendirilmesi

PAYDAŞ ADI	İÇ PAYDAŞ	DIŞ PAYDAŞ	ÖNEM DEREJESİ	ETKİ DEREJESİ	ÖNCELİĞİ
Iğdır Valiliği		√	5	5	5
Iğdır İl Millî Eğitim Müdürlüğü		√	5	5	5
Okul Müdürümüz	√		5	5	5
Öğretmenlerimiz	√		5	5	5
Öğrencilerimiz	√		5	5	5
Velilerimiz	√		5	5	5
Personelimiz	√		5	5	5
İl Belediye Başkanlığı		√	3	3	3
Mahalle Muhtarlığı		√	2	2	2

Önem Derecesi: 1, 2, 3 gözet; 4,5 birlikte çalış  
Etki Derecesi: 1, 2, 3 İzle; 4, 5 bilgilendir  
Önceliği: 5=Tam; 4=Çok; 3=Orta; 2=Az; 1=Hiç

## Paydaş Görüşlerinin Alınması ve Değerlendirilmesi

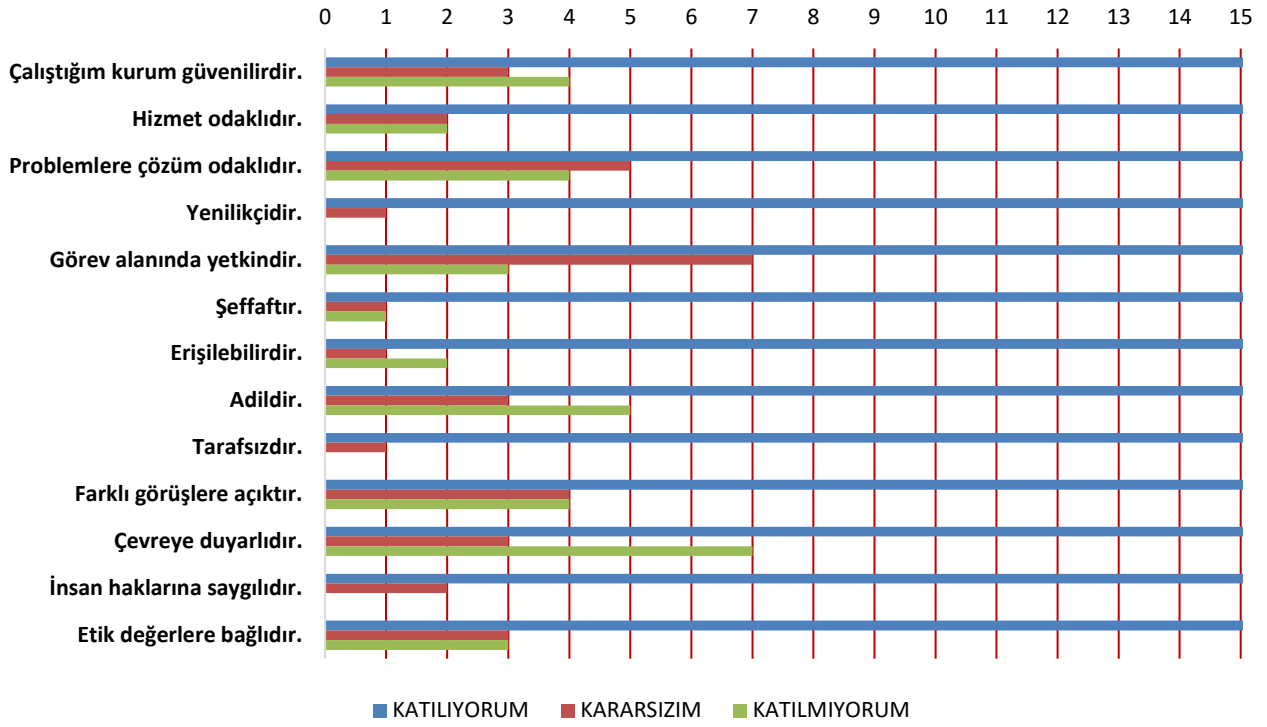
Durum Analizi çalışmaları kapsamında; Iğdır İl Milli Eğitim Müdürü başta olmak diğer okul ve kurumların yönetici ve öğretmenleri ile yüz yüze görüşmeler, mülakat, toplantı gerçekleştirilerek, dilek ve önerileri alınmıştır. Öğrenci, öğretmen, veli, yönetici ve personelden oluşan iç paydaşlarımızdan ise toplantı ve anket yöntemleri ile görüşleri alınmıştır. Kurumumuzun iç paydaşlarına yönelik yaptığımız anket çalışmasında, Iğdır İl Milli Eğitim Müdürlüğü tarafından hazırlanan Yönetici, Öğretmen ve Personel İç Paydaş Anketi ile Öğrenci ve Veli İç Paydaş Anketi soruları kullanılmıştır. Anketlere 173 öğrenci, 24 öğretmen, 2 personel, 3 yönetici ve 137 veli olmak üzere toplam 339 paydaşımız katılmıştır.

**Tablo 4 Paydaş Görüşlerinin Alınmasına İlişkin Çalışmalar**

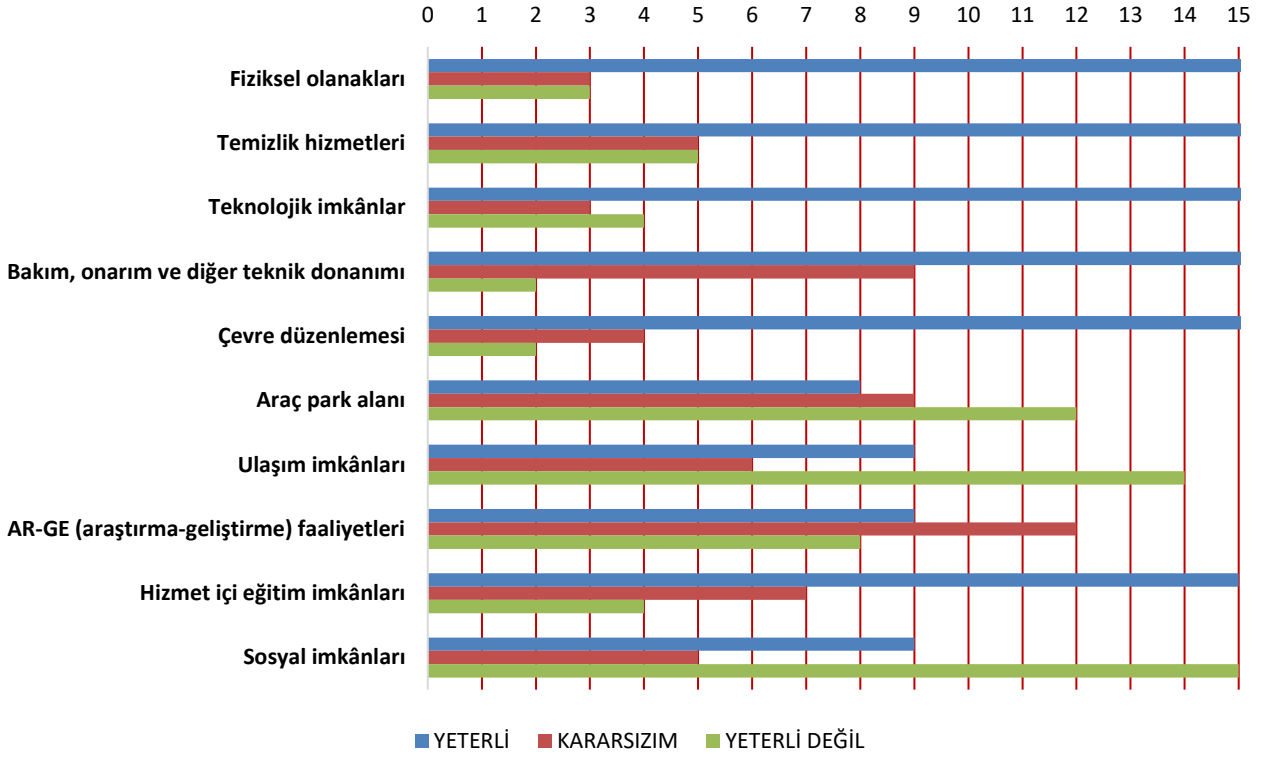
PAYDAŞ ADI	YÖNTEM	SORUMLU	ÇALIŞMA TARİHİ	RAPORLAMA VE DEĞERLENDİRME SORUMLUSU
İl MEM Yöneticileri	Mülakat, Toplantı	Strateji Geliştirme Kurulu Bşk.	12.09.2023-12.10.2023	S. P. Hazırlama Ekibi
Diğer Eğitim Kurumu Yöneticileri	Mülakat	Strateji Geliştirme Kurulu Bşk.	12.09.2023-12.10.2023	S. P. Hazırlama Ekibi
Öğretmenlerimiz	Anket, Toplantı	S. P. Ekibi	12.09.2023-12.10.2023	S. P. Hazırlama Ekibi
Öğrencilerimiz	Anket	S. P. Ekibi	12.09.2023-12.10.2023	S. P. Hazırlama Ekibi
Velilerimiz	Anket	S. P. Ekibi	12.09.2023-12.10.2023	S. P. Hazırlama Ekibi
Personelimiz	Anket, Toplantı	S. P. Ekibi	12.09.2023-12.10.2023	S. P. Hazırlama Ekibi
Yöneticilerimiz	Anket, Toplantı	S. P. Ekibi	12.09.2023-12.10.2023	S. P. Hazırlama Ekibi

## Yönetici, Öğretmen ve Personel İç Paydaş Anketi Sonuçları

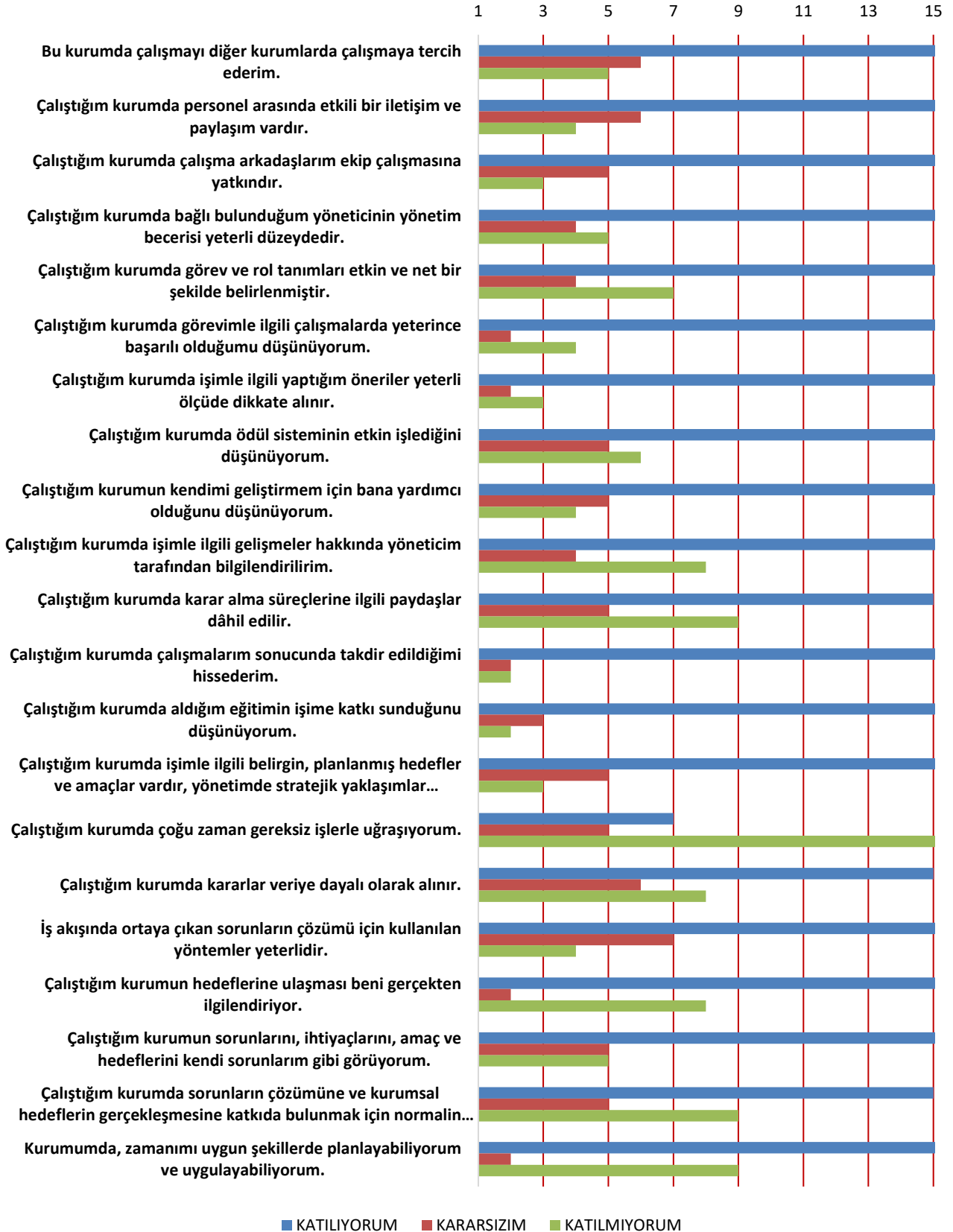
Şekil 2. A. Lütfen görev yaptığınız kurumun yönetim kültürünü aşağıdaki ifadelerle uygun olarak değerlendiriniz.



**Şekil 3. B. Lütfen görev yaptığınız kurumu; kurumun fiziki yapısı ve sunduğu olanaklar açısından yeterlilik durumuna göre değerlendiriniz.**



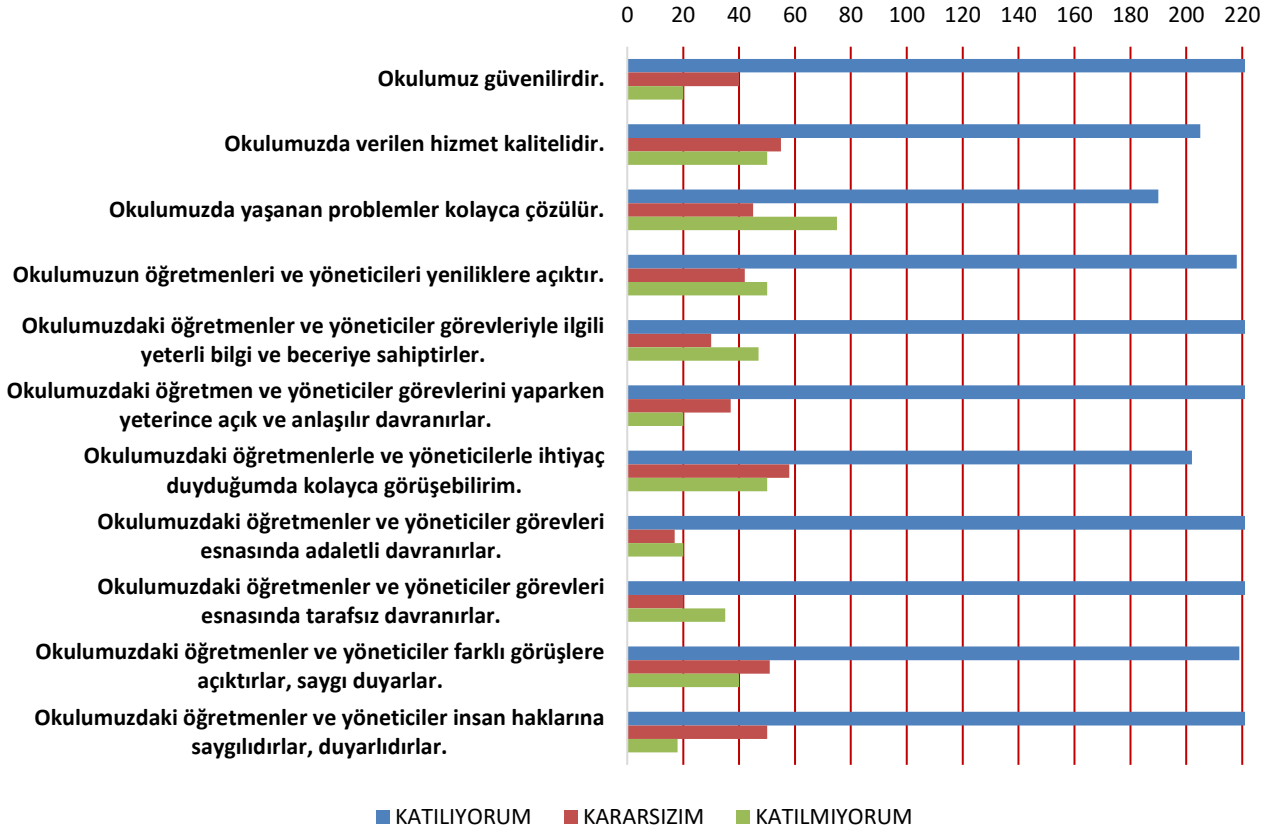
**Şekil 4. C. Lütfen görev yaptığınız kurumu; işbirliği ve iletişim yöntemleri, kişisel ve mesleki gelişim, kurumsal kültürün benimsenmesi gibi faktörler açısından aşağıdaki ifadelere uygun olarak değerlendiriniz.**



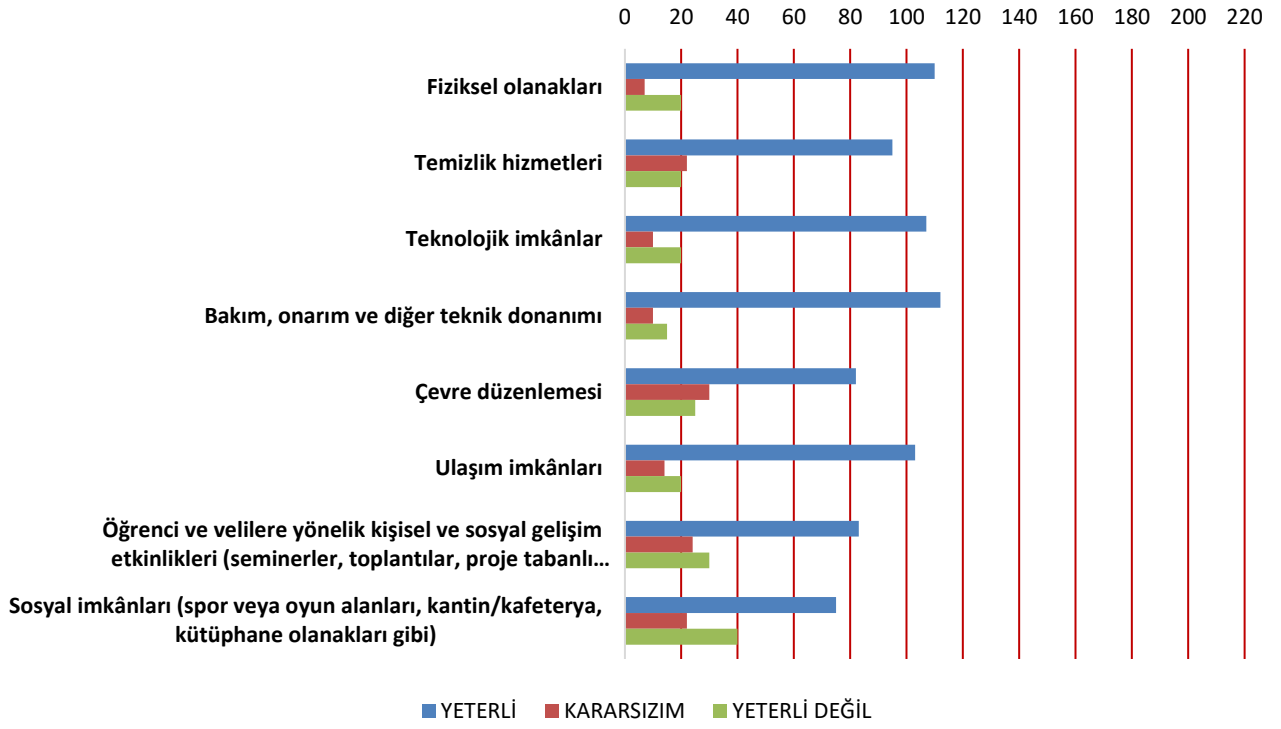


## Öğrenci ve Veli İç Paydaş Anketi Sonuçları

Şekil 5. A. Lütfen öğrencisi olduğunuz/öğrencinizin eğitim aldığı kurumun yönetim kültürünü aşağıdaki ifadelere uygun olarak değerlendiriniz.



**Şekil 6. B. Lütfen öğrencisi olduğunuz/öğrencinizin eğitim aldığı kurumu; fiziki yapısı ve sunduğu olanaklar açısından yeterlilik durumuna göre değerlendiriniz.**



**Şekil 7. C. Lütfen öğrencisi olduğunuz/öğrencinizin eğitim aldığı kurumu; işbirliği ve iletişim yöntemleri, kişisel gelişim, kurumsal kültürün benimsenmesi gibi faktörler aşağıdaki ifadelere uygun olarak değerlendiriniz.**



## G. Kuruluş İçi Analiz

### İnsan Kaynakları Yetkinlik Analizi

Tablo 5 Okul Yönetici Sayısı

YÖNETİCİ SAYILARI			
	Müdür	Müdür Başyardımcısı	Müdür Yardımcısı
Norm	1	0	2
Mevcut	1	0	2

Tablo 6 Öğretmen, Öğrenci, Derslik Sayıları

SIRA	ÖĞRENCİ-ÖĞRETMEN-DERSLİK BİLGİLERİ	SAYI
1	Öğrenci Sayısı	283
2	Öğretmen Sayısı	24
3	Derslik Sayısı	16
4	Derslik Başına Düşen Öğrenci Sayısı	18
5	Öğretmen Başına Düşen Öğrenci Sayısı	12

Tablo 7 Branş Bazında Öğretmen Norm, Mevcut, İhtiyaç Sayıları

SIRA	BRANŞ	NORM	MEVCUT	İHTİYAÇ
1	Okul Öncesi Öğretmeni	2	2	0
2	Sınıf Öğretmeni	6	6	0
3	Matematik Öğretmeni	1	1	0
4	Türkçe Öğretmeni	1	1	0
5	İngilizce Öğretmeni	1	1	0
6	Beden Eğitimi Öğretmeni	1	1	0
7	Müzik Öğretmeni	1	1	0
8	Görsel Sanatlar Öğretmeni	1	1	0
9	Sosyal Bilgiler Öğretmeni	1	1	0
10	Fen Bilimleri Öğretmeni	1	1	0
11	Bilişim Teknolojileri Öğretmeni	1	1	0
12	Din Kültürü Ve Ahlak Bil. Öğretmeni	1	1	0

Tablo 8 Yardımcı Personel/Destek Personeli Sayısı

SIRA	BRANŞ	NORM	MEVCUT	İHTİYAÇ
1	Memur	0	0	0
2	Destek Personeli	1	1	0
3	Güvenlik Görevlisi	0	0	0

## Fiziki Kaynak Analizi

Tablo 9 Okul Binasının Fiziki Durumu

SIRA	KULLANIM ALANI/TÜRÜ	BİNA YAPISAL DURUMU (Tahsisli Binalar Dâhil)	BİNA KAPASİTE DURUMU (Yeterli/Yetersiz)
1	Hizmet Binası	3	Yetersiz
2	Personel Lojmanı	0	-
3	Spor Salonu	0	-
4	Kütüphane	1	Yeterli
5	İhata Duvarı	1	Yeterli
6	Güvenlik Kamerası Sayısı	13	Yeterli
7	Yemekhane	0	-
8	Asansör-Lift (Engelli)	0	-
9	Rampa (Engelli)	0	Yetersiz

Tablo 10 Teknoloji ve Bilişim Altyapısı

TEKNOLOJİ VE BİLİŞİM ALTYAPISI	
Etkileşimli akıllı tahta sayısı	16
Tablet sayısı	0
İnternet altyapısı	Var
Bilgisayar/bilişim teknolojileri sınıfı/laboratuvarı sayısı	1
Fotokopi makinesi sayısı	3
DYS kullanımı	Var
Bilişim Teknolojileri/Bilişim Teknolojileri Rehber Öğretmeni sayısı	1
Elektronik dilek, istek, öneri sisteminin kullanımı	Var
SMS bilgilendirme sistemi kullanımı	Var
MEB tarafından sağlanan resmi internet sitesinin kullanımı	Var
Resmi elektronik posta adresinin kullanımı	Var

## Mali Kaynak Analizi

Tablo 11 Tahmini Kaynaklar (TL)

Müdürlüğümüzün 2024-2028 dönemindeki nakdi kaynakları, tasarruf tedbirleri de dikkati alınarak tahmini hesaplanmış ve tabloda sunulmuştur.

KAYNAKLAR	2024	2025	2026	2027	2028	Toplam Kaynak
Bütçe Dışı Fonlar (Okul Aile Birliği)	2000	2800	3200	4300	5800	18100
Diğer (Ulusal ve Uluslararası Hibe Fonları vb.)	0	0	0	0	0	0
<b>TOPLAM</b>	<b>2000</b>	<b>2800</b>	<b>3200</b>	<b>4300</b>	<b>5800</b>	<b>18100</b>

## H. GZFT Analizi

İç ve dış paydaşlarımıza yönelik yaptığımız öğretmenler kurulu toplantıları, zümre öğretmenler kurulu toplantıları şube öğretmenler kurulu toplantıları, veli toplantıları, odak grup görüşmeleri, ev-işyeri ziyaretleri, iç paydaş anketi vb. çalışmalarla birlikte dış paydaşlarımıza yönelik yaptığımız toplantılar, yüz yüze görüşmeler/mülakat vb. çalışmalardan elde edilen sonuçlara göre kurumumuzun GZFT Analizi yapılmıştır. GZFT Analizi yapılırken ayrıca öğretmen nöbet defteri kayıtları, yazılı, sözlü veya elektronik dilek, öneri, şikayet sistemleri, önceki plan dönemine ait tespitler, kurumsal raporlar, kurumsal istatistikler, bilimsel makaleler, tezler ve raporlardan yararlanılmıştır. GZFT Analizi sonucunda kurumsal düzeyde güçlü ve zayıf yönlerimiz ile kurumumuz için önem arz eden fırsat ve tehditler listelenmiştir.

Tablo 12 GZFT Listesi

İÇ ÇEVRE	GÜÇLÜ YÖNLER	<ul style="list-style-type: none"><li>• Velilerin eğitim etkinliklerine aktif katılım sağlaması için teşvik edici programlar düzenlenmesi.</li><li>• İl Millî Eğitim Müdürlüğü tarafından hayata geçirilen projelerin ve çalışmaların okul yönetimi ve veliler tarafından benimsenmesi.</li><li>• Öğrenci ve personel işlerinin ve eğitim-öğretim faaliyetlerinin yasal mevzuata uygun bir şekilde yürütülmesi.</li><li>• Bilgi edinme ve halkla ilişkiler süreçlerinin yasal süreçler içinde etkin bir şekilde gerçekleştirilmesi.</li><li>• İletişim ve yazışma süreçlerinin kesintisiz ve düzenli bir şekilde sürdürülmesi.</li><li>• Okul çevresinde ikamet eden öğrenci velilerinin daha fazla katılımını sağlamak için çeşitli iletişim ve etkinlikler düzenlenmesi.</li><li>• Okul personelinin işbirliği içinde çalışmasını teşvik etmek için uygun ortamların oluşturulması.</li><li>• Kurumsal kültürün gelişmiş olması için okul topluluğu içinde birlik ve dayanışmanın sağlanması.</li><li>• Devamsızlık oranlarının düşük olması için öğrenci ve velilere devamlılığın öneminin vurgulanması ve destek sağlanması.</li><li>• Okulda özel eğitim sınıfı, kütüphane ve basketbol-voleybol sahası gibi hizmetlerin bulunması ve etkin bir şekilde kullanılabilir olması.</li></ul>
	ZAYIF YÖNLER	<ul style="list-style-type: none"><li>• Okulumuzun köy yerleşkesinde olması</li><li>• Sınırlı finansal kaynaklar nedeniyle okulun fiziksel donanımı ve eğitim kaynaklarının yetersiz olması</li><li>• Eğitim kalitesinde istikrarlı olmayan veya dalgalanan bir düzey, öğrenci başarısı ve memnuniyeti üzerinde olumsuz etkilere neden oluyor</li><li>• Eskimiş veya bakıma ihtiyacı olan fiziksel altyapı, öğrencilerin ve öğretmenlerin güvenliği ve konforu açısından endişe verici olabiliyor</li><li>• Velilerle iletişimde zorluklar veya veli katılımının düşüklüğü, öğrencilerin evde ve okulda desteklenmesini etkiliyor</li><li>• Öğrenci başarısı söz konusu olduğunda, velilerimizin ders notlarını davranış eğitiminden ön planda tutulması</li></ul>
DIŞ ÇEVRE	FIRSATLAR	<ul style="list-style-type: none"><li>• Sınıf öğretmeni ve branş öğretmeni ihtiyacının olmaması</li><li>• Okulumuzun Iğdır Merkezine yakın olması, ulaşım kolaylığı</li><li>• Okul çalışanlarının iletişiminin güçlü olması</li><li>• Sınıf öğrenci mevcudunun az olması</li></ul>
	TEHDİTLER	<ul style="list-style-type: none"><li>• Okulumuzda Rehberlik Servisi bulunmaması</li><li>• Köy yerleşkesinde bulunduğumuzdan dolayı bazı imkanlardan yoksunluklar</li><li>• Aile gelir düzeyinin genel olarak düşük olması</li><li>• Velilerimizin çoğunlukla düzenli gelirlerinin olmaması</li><li>• İş kaygısı nedeniyle velilerin eğitim faaliyetlerine genel katılım oranlarının düşük olması</li><li>• Bilimsel, teknolojik temalı çalışmalar için maddî kaynak temininde güçlük yaşanması</li><li>• Mevzuat ve paydaş beklentileri arasında yaşanan uyumsuzluk</li><li>• Güvenlik görevlisi bulunmaması</li></ul>

## İ. Tespitler ve İhtiyaçların Belirlenmesi

Tablo 13 Tespitler ve İhtiyaçlar

GELİŞİM/ SORUN ALANLARI	TESPİTLER VE İHTİYAÇLAR
<ul style="list-style-type: none"><li>Müdürlüğümüzün hizmetlerini mevzuattaki hükümlere uygun olarak yürütmektedir.</li><li>Tabi olduğumuz mevzuatın kapsamı, Müdürlüğümüzün yetkilerini çeşitlendirmekle birlikte sınırlamaktadır.</li><li>Kurumsal kültürümüz, mevzuatta sık yaşanan değişikliklere hazırlıklı olmasına rağmen öğrenci ve velilerimizden oluşan paydaşlarımız, yeni ve farklı çalışmalara uyuma direnç göstermektedir.</li><li>Mevzuat itibariyle öğrenci velilerinin eğitim faaliyetlerine müdahale alanını sınırlandıran herhangi bir mekanizma bulunmamaktadır.</li></ul>	<ul style="list-style-type: none"><li>Diğer kurumlarla işbirliğinde, yetki alanının genişletilmesi</li><li>Mevzuat itibariyle Okul Müdürlerinin yetkilerinin artırılması</li><li>Eğitim uygulamaları konusunda ulusal düzeyde tanıtım çalışmaları yaparak öğrenci ve velilerinin bilgilendirilmesi</li><li>Mevzuatta ihtiyaç duyulan değişikliklerde “yenileme” çalışmaları yerine “güncelleme” çalışmalarına yer verilmesi</li><li>Öğrenci velilerinin eğitim faaliyetlerine müdahale alanlarının sınırlandırılması için yasal tedbirlerin alınması</li><li>Mevzuatın, çalışanların kendilerini güvende hissedebileceği şekilde yeniden düzenlenmesi</li></ul>
<ul style="list-style-type: none"><li>Stratejik plan hazırlama ekibi için bilgilendirmelerin daha etkin yapılması gerekiyor.</li></ul>	<ul style="list-style-type: none"><li>Stratejik Plan Hazırlama, Stratejik Yönetim Süreci ile ilgili diğer iş ve işlemler</li><li>Stratejik Plan hedef ve göstergelerinin üst politika belgelerindeki ilke ve prensiplere uygun hazırlanması</li></ul>
<ul style="list-style-type: none"><li>Paydaşlarımız bulunmaktadır ancak pek işlevsel değildir.</li></ul>	<ul style="list-style-type: none"><li>Paydaşların idare ile işbirliğini artırması, idareden beklentilerinin faaliyet alanlarıyla uyumu sağlanması, plan döneminde kurumsal faaliyetler hakkında paydaşlara düzenli bilgilendirme yapılması</li></ul>
<ul style="list-style-type: none"><li>Okulumuzun temizlik ve bakım hizmetlerinde görevli çalışanlarımız kalifiye eleman değildir.</li></ul>	<ul style="list-style-type: none"><li>Çalışanlarımızın her alanda bilgi sahibi olması için hizmet içi eğitim faaliyetleri düzenlenmesi</li></ul>
<ul style="list-style-type: none"><li>Okul idaresi ile öğretmenler arasındaki iletişim en iyi seviyededir.</li><li>Kurumsal kültürümüz gelişmiş durumdadır. Kurum içi iletişim gelişmiştir, halkla ilişkiler sağlıklı bir şekilde yürütülmektedir.</li></ul>	<ul style="list-style-type: none"><li>Eğitim-öğretim faaliyetlerine genel katılım oranlarının yükseltilmesi</li></ul>
<ul style="list-style-type: none"><li>Kurumumuz 3 binadan oluşmaktadır. Ancak yine de sınıf ihtiyacı bulunmaktadır.</li><li>Derslik sayıları yetersizdir, derslikler ihtiyacı karşılayacak kadar büyük değildir, derslik başına düşen öğrenci sayıları tutarsızlık göstermektedir</li></ul>	<ul style="list-style-type: none"><li>Mevcut hizmet binası yerine yeni bir hizmet binası yapılması</li></ul>
<ul style="list-style-type: none"><li>Kurumumuza gönderilen ödenek miktarı yeterli değildir.</li><li>Ailelerin gelir düzeyi düşük olduğundan okul-aile birliğine az miktarda bağış yapılmaktadır</li><li>Okul-aile birliği iş ve işlemleri okul yöneticileri tarafından üstlenilmektedir</li></ul>	<ul style="list-style-type: none"><li>Harcama planlamalarında mali kaynaklarda meydana gelecek öngörülemeyen değişikliklerin dikkate alınması</li><li>İlkokullara ödenek ayrılması</li></ul>

### 3. BÖLÜM: GELECEĞE BAKIŞ

#### A. Misyon, Vizyon ve Temel Değerler

##### MİSYONUMUZ

*Ençinalan İlkokulu/Ortaokulu olarak, öğrencilerimizin bireysel potansiyellerini keşfetmelerini ve geliştirmelerini sağlayarak, onları bilgiye dayalı, özgüvenli ve sorumlu bireyler olarak yetiştirmeyi amaçlıyoruz.*

##### VİZYONUMUZ

*İnovasyon, iş birliği ve öğrenci odaklı bir yaklaşımla, her öğrencimizin başarılı olabileceği, farklılıklarının değerlendirildiği, çağdaş bir eğitim ortamı sunmak,*

##### TEMEL DEĞERLERİMİZ

- *Öğrencilerimizin ihtiyaçlarını anlamak ve onlara özgü bir öğrenme deneyimi sağlamak,*
- *Öğrenciler, öğretmenler, veliler ve toplum arasında etkili bir iş birliği ve iletişim sağlamak,*
- *Personelimizin sürekli öğrenme ve gelişmeye açık olması desteklemek,*
- *Farklılıkları kabul etmek ve çeşitliliği zenginlik olarak görmek,*



## B. Stratejik Amaçlar

Tablo 14. Stratejik Amaçlar, Hedefler

AMAÇ VE HEDEF NO	AMAÇ VE HEDEF AÇIKLAMALARI
<b>AMAÇ 1 (A1)</b>	Temel eğitimde, fırsat eşitliği ve erişimin sağlanmasıyla öğrencileri çağın gerektirdiği evrensel yeterliliklere sahip, millî ve manevi değerleri benimsemiş sağlıklı ve mutlu bireyler olarak yetiştirmektir.
<b>Hedef 1.1 (H1.1)</b>	Temel eğitimde fırsat eşitliğini sağlamak ve eğitime erişimi artırmak için çeşitli iyileştirmeler hayata geçirilecektir
<b>AMAÇ 1 (A1)</b>	Temel eğitimde fırsat eşitliği ve eğitime erişimin sağlandığı, öğretim süreçleri ve eğitim ortamlarının etkin kullanıldığı bir ekosistem inşa ederek öğrencileri çağın gerektirdiği evrensel yeterliliklere sahip, millî ve manevi değerleri benimsemiş sağlıklı ve mutlu bireyler olarak yetiştirmek.
<b>Hedef 1.2 (H1.2)</b>	Okul öncesi eğitim desteklenerek erişim imkânları artırılabilecektir.
<b>AMAÇ 1 (A1)</b>	Temel eğitimde fırsat eşitliği ve eğitime erişimin sağlandığı, Öğretim süreçlerinin ve eğitim ortamlarının etkin bir şekilde kullanıldığı bir ekosistem oluşturularak, öğrenciler çağın gerektirdiği evrensel yeterliliklere sahip, millî ve manevi değerlere bağlı, sağlıklı ve mutlu bireyler olarak yetiştirmek.
<b>Hedef 1.3 (H1.3)</b>	Temel eğitimde bilimsel, sosyal, sportif, kültürel, sanatsal ve toplumsal hizmet gibi alanlarda etkinliklere katılım oranı artırılacak ve sürekli öğrenmeye teşvik etmek amacıyla öğrencilere okuma kültürü kazandırılacaktır.
<b>AMAÇ 1 (A1)</b>	Temel eğitimde fırsat eşitliği ve eğitime erişimin sağlandığı, Öğretim süreçlerinin ve eğitim ortamlarının etkin bir şekilde kullanıldığı bir ekosistem oluşturularak, öğrenciler çağın gerektirdiği evrensel yeterliliklere sahip, millî ve manevi değerleri benimsemiş, sağlıklı ve mutlu bireyler olarak yetiştirmek..
<b>Hedef 1.4 (H1.4)</b>	İlkokul ve ortaokulda öğrenme kayıplarını azaltmaya yönelik destekleyici mekanizmalar güçlendirilecektir.
<b>AMAÇ 5 (A5)</b>	Türkiye Yüzyılı inşasında millî, manevi ve kültürel değerlerini özümsemiş; çağın gereklerine uygun bilgi, beceri, tutum ve davranışlar ile demokratik anlayışa ve millî şüura sahip şahsiyetli ve üretken öğrenciler yetiştirmek.
<b>Hedef 5.1 (H.5.1)</b>	Okullarda uygulanan yerel ve ulusal projelerdeki sayıyı arttırmak.
<b>AMAÇ 5 (A5)</b>	Türkiye Yüzyılı inşasında millî, manevi ve kültürel değerlerini özümsemiş; çağın gereklerine uygun bilgi, beceri, tutum ve davranışlar ile demokratik anlayışa ve millî şüura sahip şahsiyetli ve üretken öğrenciler yetiştirmek.
<b>Hedef 5.2 (H.5.2)</b>	Sürdürülebilir kalkınma hedeflerine uygun bir yaklaşımla çevre ve iklim değişikliği konusunda farkındalığın artırılması sağlanacaktır.
<b>AMAÇ 7 (A7)</b>	Türkiye Yüzyılı vizyonu doğrultusunda fiziki ve teknolojik altyapısıyla güçlü, nitelikli personelle eğitime erişimi ve eğitimde kaliteyi artıracak, etkin ve hesap verebilen kurumsal yapıyı geliştirmek.
<b>Hedef 7.1 (H.7.1)</b>	Öğretmen yetiştirme ve geliştirme süreci; mesleğe kabulden önceki eğitimden başlanarak mesleki gelişim ve mesleki gelişimini içerecek şekilde ihtiyaçlar doğrultusunda yeniden yapılandırılacak, öğretmenlik mesleğinin niteliği ve toplumsal statüsü güçlendirilecek, personel nitelikleri artırılacaktır.

## C. Stratejik Hedefler, Performans Göstergeleri, Stratejiler

<b>Amaç 1</b>	Temel eğitimde, fırsat eşitliği ve erişimin sağlanmasıyla öğrencileri çağın gerektirdiği evrensel yeterliliklere sahip, millî ve manevi değerleri benimsemiş sağlıklı ve mutlu bireyler olarak yetiştirmektir.							
<b>Hedef 1.1</b>	Temel eğitimde fırsat eşitliğini sağlamak ve eğitime erişimi artırmak için çeşitli iyileştirmeler hayata geçirilecektir							
<b>Amacın İlgili Olduğu Program/Alt Program Adı</b>	<b>TEMEL EĞİTİM</b>							
<b>Amacın İlişkili Olduğu Alt Program Hedefi</b>	<b>Eğitime Erişim ve Fırsat Eşitliği</b>							
<b>Performans Göstergeleri</b>	<b>Hedefe Etkisi (%)</b>	<b>Plan Dönemi Başlangıç Değeri</b>	<b>2024</b>	<b>2025</b>	<b>2026</b>	<b>2027</b>	<b>2028</b>	
<b>PG-1.1.1 Temel eğitimde okullaşma oranı (%) (Yaş Grubu)</b>	<b>6-9 Yaş</b>	40	60	75	80	85	90	100
	<b>10-13 Yaş</b>	30	90	85	90	95	100	100
<b>PG-1.1.3 Temel eğitim kademesinde okullarda öğrenim gören öğrenci oranı (%)</b>	<b>Okul Öncesi</b>	10	5	6	7	7	8	9
	<b>İlkokul</b>	15	5	5	8	9	10	10
	<b>Ortaokul</b>	30	15	15	20	20	20	25

<b>SorumluBirim</b>	Temel Eğitim Genel Müdürlüğü
<b>İş Birliği Yapılacak Birim(ler)</b>	İEŞM, BİŞM, DÖŞM, ÖÖKŞM, DHŞM, HHB
<b>Stratejiler</b>	S-1.1.1: Mevcut okul kayıt süreçlerinin gözden geçirilmesi ve ilimizde daha etkili yasal düzenlemelerin uygulanması sağlanacaktır. S-1.1.2: Okullardaki sınıf sayıları ve öğrenci ortalama sayılarının azaltılması, bakanlıkça gönderilen yönergeler doğrultusunda gerçekleştirilecektir.
<b>Riskler</b>	<ul style="list-style-type: none"><li>• İl içi nüfus dağılımının olumsuz etkilenmesi,</li><li>• Fazla sınıf mevcudunun çocuğun bütüncül gelişim ihtiyaçlarına cevap vermeyi güçleştirilmesi,</li><li>• Mevzuatın özel öğretimle ilgili yeterli uygulama alanı sunamaması.</li></ul>
<b>Maliyet Tahmini</b>	20.000 TL
<b>Tespitler</b>	<ul style="list-style-type: none"><li>• Özel öğretim kurumlarına devam eden öğrenci oranının OECD ortalamasının altında kalması</li></ul>
<b>İhtiyaçlar</b>	<ul style="list-style-type: none"><li>• Okul/kurum standartlarının gelişmeler doğrultusunda kurum kültürü ve okul ihtiyaçlarına yönelik bir biçimde tekrardan yapılandırılması</li></ul>

<b>Amaç 1</b>	Temel eğitimde fırsat eşitliği ve eğitime erişimin sağlandığı, öğretim süreçleri ve eğitim ortamlarının etkin kullanıldığı bir ekosistem inşa ederek öğrencileri çağın gerektirdiği evrensel yeterliliklere sahip, millî ve manevi değerleri benimsemiş sağlıklı ve mutlu bireyler olarak yetiştirmek.							
<b>Hedef 1.2</b>	Okul öncesi eğitim desteklenerek erişim imkânları artırılacaktır.							
<b>Amacın İlgili Olduğu Program/Alt Program Adı</b>	<b>TEMEL EĞİTİM</b>							
<b>Amacın İlişkili Olduğu Alt Program Hedefi</b>	Okul Öncesi Eğitim							
<b>Performans Göstergeleri</b>	<b>Hedefe Etkisi (%)</b>	<b>Plan Dönemi Başlangıç Değeri</b>	<b>2024</b>	<b>2025</b>	<b>2026</b>	<b>2027</b>	<b>2028</b>	
<b>PG-1.2.1 İlkokul birinci sınıf öğrencilerinden en az bir yıl okul öncesi eğitim almış öğrenci oranı (%)</b>	30	20	50	60	70	80	100	
<b>PG-1.2.2 Okul öncesi okullaşma oranı (%) (Yaş Grubu)</b>	<b>3-5 yaş</b>	20	30	50	60	65	80	100
	<b>4-5 yaş</b>	50	30	70	80	90	95	100
<b>PG-1.2.3 Ebeveynine aile eğitimi verilen okul öncesi çocuk sayısı</b>	20	40	60	70	80	90	100	

<b>Sorumlu Birim</b>	<b>Temel Eğitim Şube Müdürlüğü</b>
<b>İş Birliği Yapılacak Birim(ler)</b>	BİŞM, SGB, İEŞM, ÖÖKŞM
<b>Stratejiler</b>	<p>S-1.2.1: Alternatif erişim modellerinin yaygınlaştırılması sağlanacaktır.</p> <p>S-1.2.2: Okul öncesi eğitimde fiziki mekân kapasitesi artırılacak.</p> <p>S-1.2.3: Okul öncesi eğitimde ebeveyn bilgilendirme çalışmaları artırılacak.</p> <p>S-1.2.4: Okul öncesi eğitimde okul-aile iş birliği, farkındalık geliştirme ve bilgilendirme çalışmaları yoluyla desteklenecek.</p>
<b>Riskler</b>	<ul style="list-style-type: none"> <li>• Okul öncesi eğitim veren kurumların tek bir çatı altında toplanması için mevzuat düzenlemesinin gerçekleşmemesi,</li> <li>• Mali kaynakların yetersiz kalabilme ihtimalinin olması</li> <li>• Okul öncesi eğitimde kurumsal kapasitenin istenilen düzeye ulaşamaması.</li> </ul>
<b>Maliyet Tahmini</b>	50.000 TL
<b>Tespitler</b>	<ul style="list-style-type: none"> <li>• Ailelerin çocuklarını okul öncesi eğitime göndermek istemeyişi</li> <li>• Okul öncesi öğrenci malzemelerinin maddi durumu düşük velilere ek yük getirmesi</li> <li>• Evi uzak olan öğrencilerin ulaşım sorunları oluşturması</li> <li>• Okul öncesi eğitimin önemini ailelerin kavramayışi</li> </ul>
<b>İhtiyaçlar</b>	<ul style="list-style-type: none"> <li>• Okul öncesi sınıflarımız için yeni eğitim araçları</li> <li>• İmkanlar dahilinde yapılacak etkinlikler sınıf</li> <li>• Öğrencilerin oyun ihtiyacını karşılayacak oyun sınıfı</li> <li>• Öğrenciler için yardımcı personel ihtiyacı</li> </ul>

<b>Amaç 1</b>	Temel eğitimde fırsat eşitliği ve eğitime erişimin sağlandığı, Öğretim süreçlerinin ve eğitim ortamlarının etkin bir şekilde kullanıldığı bir ekosistem oluşturularak, öğrenciler çağın gerektirdiği evrensel yeterliliklere sahip, millî ve manevi değerlere bağlı, sağlıklı ve mutlu bireyler olarak yetiştirmek.							
<b>Hedef 1.3</b>	Temel eğitimde bilimsel, sosyal, sportif, kültürel, sanatsal ve toplumsal hizmet gibi alanlarda etkinliklere katılım oranı artırılacak ve sürekli öğrenmeye teşvik etmek amacıyla öğrencilere okuma kültürü kazandırılacaktır.							
<b>Amacın İlgili Olduğu Program/Alt Program Adı</b>	<b>TEMEL EĞİTİM</b>							
<b>Amacın İlişkili Olduğu Alt Program Hedefi</b>	İlkokul ve Ortaokul							
<b>Performans Göstergeleri</b>		<b>Hedefe Etkisi (%)</b>	<b>Plan Dönemi Başlangıç Değeri</b>	<b>2024</b>	<b>2025</b>	<b>2026</b>	<b>2027</b>	<b>2028</b>
<b>PG-1.3.1 Temel eğitimde en az bir sosyal etkinliğe katılan öğrenci oranı (Temel Eğitim) (%)</b>	<b>İlkokul</b>	30	30	40	55	60	75	90
	<b>Ortaokul</b>	25	25	40	45	50	55	60
<b>PG-1.3.3 Öğrenci başına okunan kitap sayısı</b>	<b>İlkokul</b>	15	10	17	18	19	20	25
	<b>Ortaokul</b>	20	15	21	22	23	24	25
<b>PG-1.3.4 Okuma kültürünü artırmaya yönelik düzenlenen etkinliklere katılan öğrenci oranı</b>		10	10	15	20	25	30	50

<b>Sorumlu Birim</b>	<b>Temel Eğitim Şube Müdürlüğü</b>
<b>İş Birliği Yapılacak Birim(ler)</b>	İEŞM, BİŞM, DHŞM, DÖŞM, HBÖŞM
<b>Stratejiler</b>	<p>S-1.3.1: Temel eğitim okulları arasında düzenlenecek yarışmalar ve etkinliklerle öğrencilerin katılımı teşvik edilecektir.</p> <p>S-1.3.2: Türkiye'nin gelecek vizyonunu yansıtan Türkiye Yüzyılı perspektifinde, bilim, kültür, sanayi ve teknoloji alanlarındaki yeni gelişmelerin tanıtımı yapılacak; müzeler, tarihi eserler, camiler, şehitlikler, kütüphaneler ve üniversiteler gibi tarihi ve kültürel mekânlar ziyaret edilecektir.</p> <p>S-1.3.3: Öğrencilerin şehirlerini ve kültürlerini tanımaları için okul içi ve okul dışı etkinlikler düzenlenecek ve okuma kültürü oluşturulmasına destek verilecektir.</p> <p>S-1.3.4: Öğrencilerin bilimsel, kültürel, sanatsal, sportif ve toplumsal etkinliklere katılımlarını artırmak amacıyla çeşitli destekleme ve izleme-değerlendirme mekanizmaları geliştirilecektir. Ayrıca, sağlıklı yaşam becerilerinin kazandırılması için beslenme ve fiziksel aktivite çalışmaları yapılacaktır.</p> <p>S-1.3.5: Okul bahçelerinde geleneksel çocuk oyunlarına yönelik etkinlikler düzenlenecek ve bu oyunların izlenme ve değerlendirilme çalışmaları e-Okul Sistemi'nde yapılacaktır.</p>
<b>Riskler</b>	<ul style="list-style-type: none"> <li>Okul dışı sosyal etkinliklere öğrenci katılımında güvenlik risklerinin bulunması,</li> <li>Mali ihtiyaçların karşılanmasında kaynak yetersizliği yaşanması,</li> <li>Dezavantajlı bölgelerde sosyal etkinliklerin uygulanmasında karşılaşılan zorluklar.</li> </ul>
<b>Maliyet Tahmini</b>	80.000 TL
<b>Tespitler</b>	<ul style="list-style-type: none"> <li>Öğrencilerin yaratıcı düşünme becerilerini destekleyecek etkinliklerin ve yenilikçi öğrenme fırsatlarının kısıtlı olması,</li> <li>Ailelerin öğrencileri sosyal ve kültürel etkinliklere yönlendirmede akademik kaygıların etkili olması,</li> <li>Okulların, potansiyel katkı sağlayabilecek kurumlarla yeterince işbirliği yapmaması,</li> <li>Erken yaşlarda bağımlılık oluşturan unsurların (obezite, dijital bağımlılık vb.) yaygınlaşması.</li> <li>.</li> </ul>
<b>İhtiyaçlar</b>	<ul style="list-style-type: none"> <li>İlgili kurum ve kuruluşlarla iş birliğinin artırılması,</li> <li>Öğrencilerin sosyal, sportif ve kültürel açıdan fırsat eşitliğine dayalı olarak desteklenme ihtiyacı,</li> <li>Öğrencileri sosyal, sportif ve kültürel faaliyetlere yönlendirecek teşvik mekanizmalarının güçlendirilmesi,</li> <li>Okul bahçeleri ve diğer eğitim ortamlarında geleneksel oyun alanlarının sağlanması ihtiyacı.</li> </ul>

<b>Amaç 1</b>	Temel eğitimde fırsat eşitliği ve eğitime erişimin sağlandığı, Öğretim süreçlerinin ve eğitim ortamlarının etkin bir şekilde kullanıldığı bir ekosistem oluşturularak, öğrenciler çağın gerektirdiği evrensel yeterliliklere sahip, millî ve manevi değerleri benimsemiş, sağlıklı ve mutlu bireyler olarak yetiştirmek..							
<b>Hedef 1.4</b>	İlkokul ve ortaokulda öğrenme kayıplarını azaltmaya yönelik destekleyici mekanizmalar güçlendirilecektir.							
<b>Amacın İlgili Olduğu Program/Alt Program Adı</b>	<b>TEMEL EĞİTİM</b>							
<b>Amacın İlişkili Olduğu Alt Program Hedefi</b>	İlkokul ve Ortaokul							
<b>Performans Göstergeleri</b>	<b>Hedefe Etkisi (%)</b>	<b>Plan Dönemi Başlangıç Değeri</b>	<b>2024</b>	<b>2025</b>	<b>2026</b>	<b>2027</b>	<b>2028</b>	
<b>PG-1.4.1 Destekleme ve Yetiştirme Kursları'ndan yararlanan öğrenci oranı (%)</b>	20	30	45	60	70	75	80	
<b>PG-1.4.2 İlkokullarda yetiştirme programına dâhil olması beklenen öğrencilerin programa katılma oranı (%)</b>	20	20	30	40	50	60	70	
<b>PG-1.4.3 20 gün ve üzeri özürsüz devamsızlık yapan öğrenci oranı (%)</b>	<b>İlkokul</b>	10	7	5	9	6	8	5
	<b>Ortaokul</b>	15	5	5	6	4	5	3



<b>Sorumlu Birim</b>	<b>Temel Eğitim Şube Müdürlüğü</b>
<b>İş Birliği Yapılacak Birim(ler)</b>	OŞM, BİŞM, DÖŞM, ÖÖKŞM
<b>Stratejiler</b>	<p>S-1.4.1: Destekleme ve Yetiştirme Kurslarının niteliklerinin artırılması için ihtiyaç analizleri yapılacak ve buna göre çalışmalar gerçekleştirilecektir.</p> <p>S-1.4.2: İlkokullardaki yetiştirme programlarının tamamlanamamasının sebeplerine yönelik tedbirler belirlenecek ve uygulanacaktır.</p> <p>S-1.4.3: Evde veya hastanede eğitim alan öğrencilerin durumları, e-Okul Yönetim Bilgi Sistemi'ne eksiksiz bir şekilde işlenecek ve gerekli planlamalar yapılacaktır.</p> <p>S-1.4.4: Öğrencilerin devamsızlık nedenleri detaylı bir şekilde analiz edilerek, ailelere yönelik bilgilendirme çalışmaları gerçekleştirilecektir.</p>
<b>Riskler</b>	<ul style="list-style-type: none"> <li>• Ailelerin gelişim temelli değerlendirme anlayışından uzaklaşırın kademeler arası geçişlerde uygulanan sınav yöntemlerinin devam etmesi,</li> <li>• Okula devamın sağlanması konusunda okul-aile iş birliğinin yetersiz kalması,</li> <li>• Öğrenme kayıplarının telafi edilmesi için düzenlenen mekanizmaların yetersiz kalması.</li> </ul>
<b>Maliyet Tahmini</b>	50.000 TL
<b>Tespitler</b>	<ul style="list-style-type: none"> <li>• Destekleme ve Yetiştirme Kurslarında yüksek devamsızlık oranı ve kapanan kurs sayısının artması,</li> <li>• İlkokullarda yetiştirme programlarına katılımın düşük olması,</li> <li>• Öğrenme kayıplarını önlemeye yönelik mekanizmaların yetersizliği.</li> </ul>
<b>İhtiyaçlar</b>	<ul style="list-style-type: none"> <li>• Devamsızlığın önlenmesi ve öğrenme kayıplarının giderilmesi için rehberlik sisteminin güçlendirilmesi,</li> <li>• Öğrenme kayıplarını telafi edecek etkili mekanizmaların oluşturulmasına yönelik ihtiyaç.</li> </ul>

Amaç 5	Türkiye Yüzyılı inşasında millî, manevi ve kültürel değerlerini özümsemiş; çağın gereklerine uygun bilgi, beceri, tutum ve davranışlar ile demokratik anlayışa ve millî şuura sahip şahsiyetli ve üretken öğrenciler yetiştirmek.						
Hedef 5.1	Okullarda uygulanan yerel ve ulusal projelerdeki sayıyı arttırmak.						
Amacın İlgili Olduğu Program/Alt Program Adı	<b>ÖĞRENME KAZANIMLARI</b>						
Amacın İlişkili Olduğu Alt Program Hedefi	Öğretim Programları ve Materyaller						
Performans Göstergeleri	Hedefe Etkisi (%)	Plan Dönemi Başlangıç Değeri	2024	2025	2026	2027	2028
PG-5.1.1 Okullarda Uygulanan Etwinning Projesi Sayısı	20	1	2	2	2	2	3
PG-5.1.2 Kalite Etiketli Alınan Etwinning Proje Sayısı	20	1	2	2	2	3	3
PG-5.1.3 Kabul Edilen Tübitak 22-04 A ve B Proje Sayısı	20	0	1	1	1	1	1
PG-5.1.4 Kabul Edilen Tübitak 4006 Proje Sayısı	20	0	1	1	1	1	1
P.G5.1.5 Yurt Dışı Hareketliliği İçeren Erasmus Proje Sayısı	20	0	1	1	1	1	1

<b>Sorumlu Birim</b>	<b>Strateji Geliştirme Şube Müdürlüğü</b>
<b>İş Birliği Yapılacak Birim(ler)</b>	OŞM, TEŞM
<b>Stratejiler</b>	S-5.1..1 Okullarda uygulanan etwinning projelerinin kalitesi arttırılacaktır. S-5.1.2 Kalite etiketi alınan proje sayısında artış sağlanacaktır. S-5.1.3 Okullarda uygulanmakta olan TÜBİTAK projelerinin niteliğinde ve niceliğinde artış sağlanacaktır. S-5.1.4 Yurt dışı projelerine katılan öğretmen sayısı arttırılacaktır.
<b>Riskler</b>	<ul style="list-style-type: none"> <li>Faaliyetlerde sürekliliğin sağlanamaması</li> <li>Yurt dışı proje başvuru sayısının yetersiz kalması</li> <li>Mali kaynakların yetersiz kalması</li> <li>Okulların ulusal projelere yeterince vakit ayıramaması</li> </ul>
<b>Maliyet Tahmini</b>	100.000 TL
<b>Tespitler</b>	<ul style="list-style-type: none"> <li>Projelere yeterli ilgilinin olmaması</li> <li>Öğretmenlerin yurt dışı projeler hakkında ilgili olması</li> </ul>
<b>İhtiyaçlar</b>	<ul style="list-style-type: none"> <li>Proje Eğitimlerinin Verilmesi</li> <li>Öğretmenlere yurtdışı hareketliliği hakkında bilgiler verilmesi</li> <li>TÜBİTAK projeleriyle ilgili yeterli bilginin olmaması</li> </ul>

<b>Amaç 5</b>	Türkiye Yüzyılı inşasında millî, manevi ve kültürel değerlerini özümsemiş; çağın gereklerine uygun bilgi, beceri, tutum ve davranışlar ile demokratik anlayışa ve millî şuuruna sahip şahsiyetli ve üretken öğrenciler yetiştirmek.						
<b>Hedef 5.2</b>	Sürdürülebilir kalkınma hedeflerine uygun bir yaklaşımla çevre ve iklim değişikliği konusunda farkındalığın artırılması sağlanacaktır.						
<b>Amacın İlgili Olduğu Program/Alt Program Adı</b>	<b>ÖĞRENME KAZANIMLARI</b>						
<b>Amacın İlişkili Olduğu Alt Program Hedefi</b>	<b>Çevre Bilinci</b>						
<b>Performans Göstergeleri</b>	<b>Hedefe Etkisi (%)</b>	<b>Plan Dönemi Başlangıç Değeri</b>	<b>2024</b>	<b>2025</b>	<b>2026</b>	<b>2027</b>	<b>2028</b>
PG-5.2.1 Atık yönetimi sistemi kurulan okul sayısı	30	0	1	2	3	4	5
PG-5.2.2 Okulum Temiz Belgelendirme Sistemi kurulan okul/kurum sayısı	20	2	2	2	2	2	2

<b>Sorumlu Birim</b>	<b>Destek Hizmetleri Şube Müdürlüğü</b>
<b>İş Birliği Yapılacak Birim(ler)</b>	BİŞM, DÖŞM, HBÖŞM, İEŞM, MTEŞM, OŞM, ÖERHŞM, TEŞM, EMB
<b>Stratejiler</b>	<p><b>S-5.2.1</b> Sıfır atık ve geri dönüşüm uygulamalarının yaygınlaştırılması amacıyla okul/kurumlar- da “Sıfır Atık Projesi” kapsamında atıklar (ambalaj atığı, özel atık, tıbbi atık, tehlikeli atıklar) kaynağından ayrı ayrı toplanarak geri dönüşüm ve geri kazanım süreci içerisinde değerlendirilecektir.</p> <p><b>S-5.2.5</b> Okulum Temiz Belgelendirme Sistemi kurulan okul ve kurumların belgelendirme başvurularının alınarak tarafsız, bağımsız ve tutarlı bir şekilde uygunluk değerlendirme ve belgelendirme süreçleri yürütülecektir.</p>
<b>Riskler</b>	<ul style="list-style-type: none"> <li>• Faaliyetlerde sürekliliğin sağlanamaması</li> <li>• Çevre bilinci konusunda toplumun farkındalıklarına karşı dirençli olması</li> <li>• Mali kaynakların yetersiz kalması</li> </ul>
<b>Maliyet Tahmini</b>	70.000 TL
<b>Tespitler</b>	<ul style="list-style-type: none"> <li>• İklim değişikliğine bağlı olarak ortaya çıkabilecek afetlerde gerekli önlemlerin eksikliği</li> <li>• Doğal kaynakların korunması ve tasarrufuna karşı tedbirler alınmaması</li> </ul>
<b>İhtiyaçlar</b>	<ul style="list-style-type: none"> <li>• Su tasarrufunun sağlanması</li> <li>• Atıkların yönetilmesi</li> </ul>

<b>Amaç 7</b>		Türkiye Yüzyılı vizyonu doğrultusunda fiziki ve teknolojik altyapısıyla güçlü, nitelikli personelle eğitime erişimi ve eğitimde kaliteyi artıracak, etkin ve hesap verebilen kurumsal yapıyı geliştirmek.					
<b>Hedef 7.1</b>		Öğretmen yetiştirme ve geliştirme süreci; mesleğe kabulden önceki eğitimden başlanarak mesleki gelişim ve mesleki gelişimini içerecek şekilde ihtiyaçlar doğrultusunda yeniden yapılandırılacak, öğretmenlik mesleğinin niteliği ve toplumsal statüsü güçlendirilecek, personel nitelikleri artırılacaktır.					
<b>Amacın İlgili Olduğu Program/Alt Program Adı</b>		<b>KURUMSAL KAPASİTE</b>					
<b>Amacın İlişkili Olduğu Alt Program Hedefi</b>		<b>Öğretmen ve Yöneticiler</b>					
<b>Performans Göstergeleri</b>	<b>Hedefe Etkisi (%)</b>	<b>Plan Dönemi Başlangıç Değeri</b>	<b>2024</b>	<b>2025</b>	<b>2026</b>	<b>2027</b>	<b>2028</b>
<b>PG-7.1.1 Öğretmen başına düşen yıllık hizmet içi eğitim süresi (Saat)</b>	40	1	2	3	4	5	6
<b>PG-7.1.2 ISCED sınıflamasına göre öğretmenlerin hizmet içi eğitime katılım düzeyi (%)</b>	30	1,50	2,50	3,50	4,50	5,50	5,50
<b>PG-7.1.3 Uzaktan Eğitim Kapısı aracılığıyla eğitimlere katılan personel oranı (%)</b>	30	3,70	4,70	5,70	6,70	7,70	8,70

<b>Sorumlu Birim</b>	<b>Öğretmen Yetiştirme ve Geliştirme Şube Müdürlüğü, İnsan Kaynakları Yönetimi Şube Müdürlüğü</b>
<b>İş Birliği Yapılacak Birim(ler)</b>	BİŞM, DÖŞM, HBÖŞM, MTEŞM, OŞM, ÖERHŞM, ÖÖKŞM, TEŞM, EMB,,
<b>Stratejiler</b>	<p><b>S-7.1.1 Güncellenecek</b> olan “Öğretmenlik Mesleği Genel Yeterlikleri”, ulusal ve uluslararası standartlar ile ihtiyaçlar doğrultusunda ve bu çerçevede Öğretmen Dijital Yeterlik Çerçevesi oluşturulacak ve dijital hizmet içi eğitim faaliyetlerinin desteklenmesi için dijital eğitim platformlarında içeriklerin öğretmenler ile paylaşılması sağlanacaktır.</p> <p><b>S-7.1.2</b> Öğretmenlerin meslek öncesi eğitimlerinin bütüncü bir parçası olarak öğretmenlik mesleğine ilişkin bilgi, beceri, tutum, değerlerin geliştirilmesi ve pedagojik yetkinliklerin desteklenmesi amacıyla kurulacak olan “Millî Eğitim Akademisi” kurulacak ve “Öğretmen Strateji Belgesi” Türki-ye Yüzyılı vizyonu doğrultusunda il düzeyinde eğitimler verilecektir.</p> <p><b>S-7.1.3</b> Personel niteliğini artırmak için Bakanlıkça uzaktan eğitim platformlarının yanında Cumhurbaşkanlığı Uzaktan Eğitim Kapısı (UEK) üzerinden verilen eğitimlere katılımın artırılması sağlanacak, eğitim yöneticiliğinin profesyonel meslek olarak düzenlenmesi yönünde yapılan çalışmaların il düzeyinde takibi sağlanacaktır.</p> <p><b>S-7.1.4</b> Öğretmenlerimizin ve okul yöneticilerimizin mesleki gelişimlerini sürekli desteklemek üzere üniversitelerle ve STK’lerle yüz yüze, örgün ve/veya uzaktan eğitim iş birlikleri hayata geçirilerek eğitimler düzenlenecek ve öğretmenlerin mesleki gelişim programları, güncel ihtiyaçlar temelinde bölgenin, okulun ve öğretmenin gereksinimlerine uygun şekilde belirlenerek okullarda uygulanacaktır.</p>
<b>Riskler</b>	Üniversiteler ile yeterli düzeyde iş birliği imkânı sağlanamaması Politika değişiklikleri yaşanması Değişen teknolojik gelişmelere karşı uyum
<b>Maliyet Tahmini</b>	80.000 TL
<b>Tespitler</b>	<ul style="list-style-type: none"> <li>• Yönetici ve öğretmenlerin mesleki gelişim eğitimlerinde üniversiteler ile yeterli düzeyde iş birliği imkânı sağlanamaması</li> <li>• Öğretmen ve yöneticilere verilen mesleki gelişim eğitimlerinin nitelik ve niceliğinin geliştirilmeye açık olması</li> <li>• Öğretmenlerin talep ettikleri düzeyde eğitim alamaması</li> <li>• Öğretmenlerin mesleki gelişim ihtiyaç ve önceliklerini belirlemede okulların ihtiyaçlarının yeterli düzeyde dikkate alınmaması</li> <li>• Pedagojik formasyon eğitimlerinin, öğretmenleri yeterli düzeyde mesleğe hazırlayamaması</li> </ul>
<b>İhtiyaçlar</b>	<ul style="list-style-type: none"> <li>• İhtiyaç duyulan alanlarda öğretmen ve yöneticilere üniversiteler aracılığıyla mesleki gelişim eğitimlerinin verilmesi</li> <li>• Mesleki gelişimde, yerel ihtiyaçlara duyarlı ve okul bağlamıyla uyumlu yeni yaklaşımlar olarak tanımlanan mesleki gelişim toplulukları, okul temelli mesleki gelişim ve öğretmen-yönetici hareketlilik programlarının yaygınlaştırılması ve öğretmenlerin bu faaliyetlere erişilebilirliğinin artırılması</li> </ul>
<b>Amaç 7</b>	Türkiye Yüzyılı vizyonu doğrultusunda fiziki ve teknolojik altyapısıyla güçlü, nitelikli personele eğitime erişimi ve eğitimde kaliteyi artıracak, etkin ve hesap verebilen kurumsal yapıyı geliştirmek.
<b>Hedef 7.2</b>	Tüm kademelerde eğitime erişimi sağlayacak planlamalar yapılarak doğa kaynaklı afetlere ve bulaşıcı hastalıklara karşı dirençli, çevreci ve nitelikli mimariye sahip eğitim ortamlarının oluşturulması sağlanacaktır.

Amacın İlgili Olduğu Program/Alt Program Adı	KURUMSAL KAPASİTE						
Amacın İlişkili Olduğu Alt Program Hedefi	Fiziki Alt Yapı (Yatırım/İnşaat-Donatım)						
Performans Göstergeleri	Hedefe Etkisi (%)	Plan Dönemi Başlangıç Değeri	2024	2025	2026	2027	2028
PG-7.2.1 Deprem tahkiki yapılan eğitim binası sayısı	30	1	2	3	3	3	3
PG-7.2.2 Güçlendirilen/yıkılıp yeniden yapılan eğitim binası sayısı	50	0	1	0	0	0	0
PG-7.2.3 Büyük onarımları yapılarak iyileştirilen eğitim binası sayısı	20	1	2	3	3	3	3

<b>Sorumlu Birim</b>	<b>İnşaat ve Emlak Şube Müdürlüğü, Destek Hizmetleri Şube Müdürlüğü</b>
<b>İş Birliği Yapılacak Birim(ler)</b>	TEŞM, OŞM, MTEŞM, ÖERHŞM, ÖÖKŞM, HBÖŞM, DÖŞM, BİŞM, SGB
<b>Stratejiler</b>	<p><b>S-7.2.1</b> MEB CBS ile yapılan etkili ve doğru analizler sayesinde ihtiyaçları önceliğe göre belirleyen hazırlanmış olan etkin ve verimli bir taşınmaz yönetiminin il düzeyinde gerekli bilgilendirmeleri yapılacaktır.</p> <p><b>S-7.2.2</b> Deprem tahkiki işlerine öncelik verilerek risk taşıyan eğitim binaları belirlenecek ve belirlenen eğitim binalarının güçlendirilmesi sağlanacak ya da gerekiyorsa deprem riski sebebiyle yıkılması gereken eğitim binalarının yerine yeni eğitim binaları yapılacak veya eğer mümkünse o binanın eğitim öğretime uygun hale getirilmesi sağlanacaktır.</p> <p><b>S-7.2.3</b> Okulların niteliğinin artırılması için fiziksel imkânları yetersiz olan eğitim binalarında büyük onarım çalışmaları yapılacak, afete karşı dirençli ve erişilebilir; enerji ihtiyacı, yalıtım özellikleri, ısıtma ve/veya soğutma sistemlerinin verimli, su kaynaklarının tasarruflu kullanıldığı çevreye duyarlı eğitim yapıları tesis edilecektir.</p> <p><b>S-7.2.4</b> Bölgenin ihtiyacı, ikili eğitim ve çağ nüfusu vb. hususlar ele alınarak değişen istekler ve sahadan gelen öneriler doğrultusunda sistematik bir şekilde yürütülen yenilikçi çalışmalarla, çevreye daha uyumlu, günümüzün beklenti ve ihtiyaçlarını karşılayacak şekilde teknolojideki gelişmelere uygun, kendi enerjisini üretebilen, minimum alan, maksimum fayda anlayışında kompakt tasarıma sahip, güvenli, ekonomik, estetik, herkes için erişilebilir olan nitelikli eğitim ortamlarına sahip örnek mimari projeler geliştirilecektir.</p>
<b>Riskler</b>	<ul style="list-style-type: none"> <li>• Maliyetlerdeki öngörülemeyen artışlar</li> <li>• Doğa kaynaklı afetler</li> <li>• Tasarruf önceliklerindeki değişiklikler</li> </ul>
<b>Maliyet Tahmini</b>	500.000 TL
<b>Tespitler</b>	<ul style="list-style-type: none"> <li>• Var olan eğitim binalarının bir kısmının deprem riski taşıması</li> <li>• Var olan eğitim binalarının bir kısmının fiziksel imkânlarının yetersiz olması</li> <li>• Okullarda salgın ve bulaşıcı hastalıkların bulaş ve yayılma oranının yüksek olması</li> </ul>
<b>İhtiyaçlar</b>	<ul style="list-style-type: none"> <li>• Eğitim binalarının güçlendirme çalışmalarıyla depremden etkilenmelerinin önüne geçilmesi</li> <li>• Yıkılması gereken eğitim binalarının yerlerine yeni eğitim binalarının yapılması</li> <li>• Eğitim binalarının niteliğinin artırılması için fiziksel imkânlarının iyileştirilmesi</li> <li>• Ortak kullanım alanlarında hijyen kurallarına uyulmasının sağlanması</li> <li>• Bulaşıcı hastalıklara karşı personelin ve öğrencilerin bilinçlendirilmesi</li> </ul>



<b>Amaç 7</b>	Türkiye Yüzyılı vizyonu doğrultusunda fiziki ve teknolojik altyapısıyla güçlü, nitelikli personelle eğitime erişimi ve eğitimde kaliteyi artıracak, etkin ve hesap verebilen kurumsalyapıyı geliştirmek.						
<b>Hedef 7.3</b>	Eğitim Sistemimizi en uygun teknoloji ile bütünleştirerek eğitim faaliyetlerinin kesintisiz olarak sürdürülmesine ve ülkemizin bilgi toplumu olmasına katkı sağlanacaktır.						
<b>Amacın İlgili Olduğu Program/Alt Program Adı</b>	<b>KURUMSAL KAPASİTE</b>						
<b>Amacın İlişkili Olduğu Alt Program Hedefi</b>	<b>Bilişim</b>						
<b>Performans Göstergeleri</b>	<b>Hedefe Etkisi (%)</b>	<b>Plan Dönemi Başlangıç Değeri</b>	<b>2024</b>	<b>2025</b>	<b>2026</b>	<b>2027</b>	<b>2028</b>
<b>PG-7.3.1 Okullara sağlanan etkileşimli tahta sayısı</b>	30	16	16	16	16	16	16
<b>PG-7.3.2 Ağ altyapısı kurulan okul sayısı</b>	30	1	1	1	1	1	1
<b>PG-7.3.3 Geniş bant internet erişimi sunulan okul sayısı</b>	20	0	1	1	1	1	1
<b>PG-7.3.4 Yenilikçi sınıf kurulan okul sayısı</b>	20	0	1	1	1	1	1

<b>Sorumlu Birim</b>	<b>Bilgi İşlem Şube Müdürlüğü</b>
<b>İş Birliği Yapılacak Birim(ler)</b>	BİŞM, DÖŞM, HBÖŞM, MTEŞM, OŞM, ÖDSHŞM, ÖERHŞM, ÖÖKŞM, TEŞM
<b>Stratejiler</b>	<p><b>S-7.3.1</b> Etkileşimli tahta ile yenilikçi sınıf donatım malzemeleri temin süreçleri tamamlanacak ve etkileşimli tahtaların kurulumu sağlanacaktır.</p> <p><b>S-7.3.2</b> Okulların teknoloji altyapıları iyileştirilecek ve mevcut altyapıların kullanılabilir olarak kalması sağlanacaktır.</p> <p><b>S-7.3.3</b> Ağ altyapısı kurulan okullara geniş bant internet hizmeti sağlanacaktır.</p>
<b>Riskler</b>	<ul style="list-style-type: none"> <li>• Olağanüstü durumlarda (deprem, salgın hastalık vb.) verilen hizmetlerde yaşanabilecek aksaklıklar</li> <li>• Bakım-onarım ihtiyacının zamanında giderilememesi</li> <li>• Teknolojinin beklenenden daha hızlı gelişmesi</li> </ul>
<b>Maliyet Tahmini</b>	400.000 TL
<b>Tespitler</b>	<ul style="list-style-type: none"> <li>• Eğitim ortamlarında teknolojik olanaklardan daha fazla yararlanma imkânı</li> <li>• Öğrencilerin eğitim teknolojilerini kullanmaya yatkınlığı</li> </ul>
<b>İhtiyaçlar</b>	<ul style="list-style-type: none"> <li>• Teknolojik altyapı ve donanım açısından ağ altyapısı, internet erişimi ve fiziki yeterliliklerin geliştirilmesi</li> </ul>

Tahmini Kaynaklar Analizinden yararlanılarak kurumumuzun 5 yıllık hedeflerine ulaşılabilmesi için planlanan faaliyetlerin Tahmini Maliyet Analizi yapılmıştır.

## D. Maliyetlendirme

Tahmini Kaynaklar Analizinden yararlanılarak kurumumuzun 5 yıllık hedeflerine ulaşılabilmesi için planlanan faaliyetlerin Tahmini Maliyet Analizi yapılmıştır.

Tablo 15 Tahmini Maliyetler (TL)

Hedefler	2024	2025	2026	2027	2028	Toplam Maliyet
A1	2000	3000	4000	5000	6000	20.000
H1.1	2000	3000	4000	5000	6000	20.000
A1	5000	10000	10000	10000	15000	50.000
H1.2	5000	10000	10000	10000	15000	50.000
A1	10000	10000	15000	20000	25000	80.000
H1.3	10000	10000	15000	20000	25000	80.000
A1	5000	10000	10000	10000	15000	50.000
H1.4	5000	10000	10000	10000	15000	50.000
A5	10000	15000	20000	25000	30000	100.000
H5.1	10000	15000	20000	25000	30000	100.000
A5	5000	10000	15000	20000	20000	70.000
H5.2	5000	10000	15000	20000	20000	70.000
A7	10000	10000	15000	20000	25000	80.000
H7.1	10000	10000	15000	20000	25000	80.000
A7	50000	100000	100000	100000	150000	500.000
H7.2	50000	100000	100000	100000	150000	500.000
A7	25000	25000	50000	150000	150000	400.000
H7.3	25000	25000	50000	150000	150000	400.000
TOPLAM	122000	193000	239000	360000	436000	1.350.000

## E. İzleme ve Değerlendirme

Enginalan İlkokulu/Ortaokulu olarak,

Müdürlüğümüzün 2024-2028 Stratejik Planı İzleme ve Değerlendirme sürecini ifade eden İzleme ve Değerlendirme Modeli stratejik Plan Ekibi tarafından hazırlanmıştır.

Amaçlar ve hedefler belirlenirken okulumuzun durumu göz önünde bulundurularak hazırlanmıştır. Maliyetlendirme aşaması ise yıllık tahmini TEFE TÜFE oranlarına göre düzenlenmiş olmakla birlikte kesin rakamları ifade etmemektedir.

İmkanlar dahilinde amaçlar ve hedeflerin gerçekleştirilmesine dikkat edeceğiz.

Okulumuzun Stratejik Plan İzleme-Değerlendirme çalışmaları eğitim-öğretim yılı çalışma takvimi de dikkate alınarak 6 aylık ve 1 yıllık sürelerde gerçekleştirilecektir. 6 aylık sürelerde Okul Müdürüne rapor hazırlanacak ve değerlendirme toplantısı düzenlenecektir.

İzleme-değerlendirme raporu, istenildiğinde İlçe Milli Eğitim Müdürlüğüne gönderilecektir.

Şekil 8 Stratejik Plan İzleme ve Değerlendirme Modeli



## EKLER

**Tablo 16 Strateji Geliştirme Kurulu**

SIRA	ADI-SOYADI	GÖREVİ	KURULDAKİ GÖREVİ
1	Celal TAŞDEMİR	Okul Müdürü	Başkan
2	Seda YILMAZ	Öğretmen	Üye
3	Merve ÖZCAN	Öğretmen	Üye
4	Melek ATABEY	Öğretmen	Üye
5	Yusuf BAKIŞ	Okul Aile Birliği Başkanı	Üye

**Tablo 17 Stratejik Planlama Ekibi**

SIRA	ADI-SOYADI	GÖREVİ	EKİPTEKİ GÖREVİ
1	Mürteza ÇİFLİK	Müdür Yardımcısı	Başkan
2	Mehmet ÖNER	Öğretmen	Üye
3	Hilal YILDIRAN	Öğretmen	Üye
4	Hilal ÖNER	Öğretmen	Üye
5	Şamama KÖYMEN	Veli	Üye